



POLSKIE TOWARZYSTWO ZOOTECHNICZNE  
KATEDRA HODOWLI KONI I JEŹDZIECTWA  
WYDZIAŁ BIOINŻYNIERII ZWIERZĄT  
UWM W OLSZTYNIE



KONFERENCJA NAUKOWA



**„KONIE TRAKEŃSKIE I WIELKOPOLSKIE  
W REALIACH XXI WIEKU”**



Materiały konferencyjne  
Olsztyn 2011



## SPIS TREŚCI

PROGRAM KONFERENCJI.....	4
REFERATY.....	5
Wejer J. <i>„Wybrane aspekty oceny wartości użytkowej koni zarejestrowanych w Związku Trakeńskim w Polsce”</i> .....	6
Pietrzak S. <i>„Jakość i wartość współczesnych koni trakeńskich na świecie”</i> .....	20
Nowicka-Posłuszna A., Bora K. <i>„Znaczenie koni rasy wielkopolskiej we współczesnej hodowli koni w Polsce”</i> .....	31
Chrzanowski Sz. <i>„Doskonalenie koni wielkopolskich”</i> .....	40
DONIESIENIA.....	49
Łojek J., Chomentowska L. <i>„Udział koni wschodniopruskich i trakeńskich w krajowej hodowli koni w okresie okupacji niemieckiej w latach 1939 – 1944”</i> .....	49
Łojek J. <i>„Wykorzystanie koni wschodniopruskich i trakeńskich w odbudowie krajowego pogłowia koni półkrwi po II Wojnie Światowej”</i> .....	50
Łojek J., Nowak Z., Saracyn M. <i>„Badania dystansu genetycznego między populacjami koni pochodzenia trakeńskiego–wschodniopruskiego, koni trakeńskich z niemiec i koni innych ras”</i> .....	51
Łojek J., Nowak Z., Saracyn M. <i>„Polimorfizm alleli 4 wybranych sekwencji mikrosatelitarnych w populacji krajowych koni pochodzenia trakeńskiego – wschodniopruskiego, koni trakeńskich z niemiec i koni innych ras”</i> .....	52
Siedlanowski T. <i>„Wpływ aktualnie stosowanych bonitacji źrebiąt i osobników dorosłych na uzyskiwanie celów hodowlanych koni rasy wielkopolskiej i trakeńskiej”</i> .....	53
Strzelec K., Pietrzak S. <i>„Wybrane fizjologiczne aspekty zachowania ogierów trakeńskich podczas prób dzielności”</i> .....	54
Pietrzak S. <i>„Poziom wyników prób dzielności ogierów wielkopolskich i ich współzależność z wybranymi parametrami”</i> .....	55
Tomczyk-Wrona I. <i>„Struktura genealogiczna koni wielkopolskich objętych programem ochrony zasobów genetycznych”</i> .....	56
Lewczuk D., Wejer J. <i>„Wpływ grupy rasowej na parametry skoku ogierów w ZT”</i> .....	57
Lewczuk D., Wejer J. <i>„Zmiany parametrów skokowych podczas drugiego etapu treningu ogierów w czasie 100-dniowej próby dzielności”</i> .....	58
Pikuła R., Werkowska W. <i>„Porównanie wartości współczynników inbrodu ogierów rasy holsztyńskiej i polski koń szlachetny półkrwi”</i> .....	59
Pikuła R., Werkowska W. <i>„Charakterystyka modeli inbrodu na wybitnych męskich przodków ogierów rasy holsztyńskiej”</i> .....	60
Pikuła R., Werkowska W. <i>„Najważniejsze rody i linie ogierów w hodowli koni holsztyńskich i polskiego konia szlachetnego półkrwi”</i> .....	61
Ignor J., Gorzelak I. <i>„Analiza wyników zawodów krajowych we wszechstronnym konkursie konia wierzchowego w latach 2004-200”</i> .....	62

## PROGRAM KONFERENCJI

### 14 czerwca 2011

8<sup>00</sup> – 9<sup>00</sup> Śniadanie (Klub Absolwenta „Arton”, ul. Prawocheńskiego 4)

9<sup>15</sup> – 9<sup>45</sup> Rejestracja uczestników (s. 370, Wydział Bioinżynierii Zwierząt, ul. Oczapowskiego 5)

10<sup>00</sup> Otwarcie konferencji

*Prezentacja referatów (czas prezentacji ok. 30 min.):*

10<sup>15</sup> - dr inż. Janusz Wejer (UWM Olsztyn): „Wartość użytkowa koni zarejestrowanych w Związku Trakeńskim w Polsce”

11<sup>00</sup> - prof. dr hab. Sławomir Pietrzak (UP Lublin): „Jakość i wartość współczesnych koni trakeńskich na świecie”

11<sup>45</sup> – przerwa kawowa

12<sup>15</sup> - dr inż. Anna Nowicka-Posłuszna (UP Poznań): „Znaczenie koni rasy wielkopolskiej we współczesnej hodowli koni w Polsce”

13<sup>00</sup> - prof. dr hab. Szczepan Chrzanowski (SGGW Warszawa): „Doskonalenie koni wielkopolskich”

14<sup>00</sup> Obiad (Klub Absolwenta „Arton” ul. Prawocheńskiego 4)

15<sup>00</sup> *Sesja doniesieniowa*

19<sup>00</sup> Ognisko w Ośrodku Jeździeckim (ul. Słoneczna 51A)

### **Ramowy program sesji wyjazdowej:**

#### 15 czerwca

05<sup>30</sup> – śniadanie (Klub Absolwenta „Arton” ul. Prawocheńskiego 4)

06<sup>00</sup> – wyjazd sprzed budynku Wydziału Bioinżynierii Zwierząt (ul. Oczapowskiego 5)

08<sup>00</sup> - 08<sup>30</sup> przejście graniczne Bezledy (Polska)

08<sup>30</sup> = 09<sup>30</sup> (czas rosyjski)

09<sup>30</sup> - 10<sup>30</sup> przejście graniczne Bagrationowsk (Federacja Rosyjska)

10<sup>45</sup> - 13<sup>30</sup> Bagrationowsk - Czerniachowsk (150 km)

13<sup>30</sup> - 15<sup>30</sup> Czerniachowsk (zwiedzanie ośrodka – dawne SO Georgenburg)

15<sup>45</sup> - 18<sup>00</sup> Czerniachowsk - Gusiew (obiad, zwiedzanie dawnej stadniny Trakeny)

18<sup>00</sup> - 20<sup>00</sup> Gusiew - Kaliningrad (Hotel Turist), kolacja (czas wolny)

#### 16 czerwca

08<sup>00</sup> – śniadanie (Hotel Turist)

10<sup>00</sup> - 12<sup>00</sup> zwiedzanie Kaliningradu

12<sup>00</sup> - 13<sup>00</sup> Kaliningrad - Bagrationowsk

13<sup>00</sup> - 14<sup>00</sup> obiad (Bagrationowsk)

14<sup>30</sup> - 15<sup>30</sup> przejście graniczne Bagrationowsk

16<sup>00</sup> = 15<sup>00</sup> czas polski

15<sup>00</sup> - 15<sup>30</sup> przejście graniczne Bezledy (Polska)

16<sup>00</sup> - 17<sup>00</sup> Bezledy - Liski

19<sup>00</sup> - 21<sup>00</sup> Liski, Galiny - Olsztyn

## REFERATY

Janusz Wejer

### WYBRANE ASPEKTY OCENY WARTOŚCI UŻYTKOWEJ KONI ZAREJESTROWANYCH W ZWIĄZKU TRAKEŃSKIM W POLSCE

Uniwersytet Warmińsko-Mazurski w Olsztynie, Wydział Bioinżynierii Zwierząt,  
Katedra Hodowli Koni i Jeździectwa  
ul. Prawocheńskiego 2, 10-957 Olsztyn, janusz.wejer@uwm.edu.pl

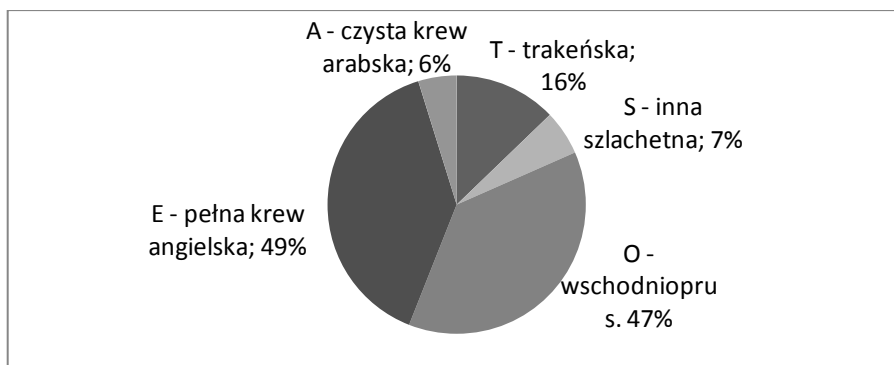
Związek Hodowców i Przyjaciół Wschodniopruskiego Konia Pochodzenia Trakeńskiego – Związek Trakeński w Polsce - zarejestrowany został 25 czerwca 1993r. Działalność Związku nabrała jednak większej dynamiki od roku 2000, kiedy to Związek został członkiem Polskiego Związku Hodowców Koni. W wyniku kilkuletnich starań Związku w dniu 18 lipca 2005 roku Minister Rolnictwa i Rozwoju Wsi wydał decyzję nr 78/2005, w której wyraził zgodę na otwarcie i prowadzenie księgi hodowlanej koni rasy trakeńskiej. Następnie w dniu 11 września 2006 roku podpisane zostało rozporządzenie uprawniające Związek do prowadzenia oceny wartości użytkowej, prowadzenia szkoleń zawodowych w tym zakresie oraz ustalania założeń krajowego programu hodowlanego koni rasy trakeńskiej. Jednak część czynności hodowlanych – przeglądy hodowlane koni - prowadzona była już od 2000 roku w ramach społecznej pracy osób pełniących funkcję członków Komisji Hodowlanej Związku Trakeńskiego w Polsce. Również i rejestracja wyników prób dzielności klaczy odbywała się już wcześniej bowiem w województwie warmińsko- mazurskim prowadzone były one w formie polowej jak i stacjonarnej.

Od 03.2005 nawiązana została współpraca Związku Trakeńskiego w Polsce z Katedrą Hodowli Koni i Jeździectwa UWM Olsztyn. W wyniki tej współpracy powstała baza danych koni obejmująca: częściowy rodowód konia, przynależność do rodziny żeńskiej i rodu męskiego, wyniki bonitacji koni w skali 70 pkt. stosowanej w Związku Trakeńskim w Niemczech, a także wyników prób dzielności klaczy i ogierów. W oparciu o tę bazę, tworzoną głównie przez Panią Barbarę i Tomasza Siedlanowskich, Janusza Wejera oraz dyplomantki Katedry Hodowli Koni i Jeździectwa: Katarzynę Zabłocką, Zofię Szemplińską – Domian i Paulinę Miszkier, powstało kilka prac naukowych i prac dyplomowych dotyczących oceny wartości użytkowej koni trakeńskich i o pochodzeniu trakeńsko-wschodniopruskim wyhodowanych w okresie powojennym w Polsce.

Obecnie w bazie danych, którą posiada Katedra Hodowli Koni i Jeździectwa znajduje się 1006 wpisanych koni, z czego ok. 474 koni w wieku 3 lata i starszych w tym 63 ogiery, 312 przebonitowanych źrebiąt w tym 137 ogierków, pozostałą grupę stanowiły roczniaki i dwulatki poddawane przeglądom hodowlanym.

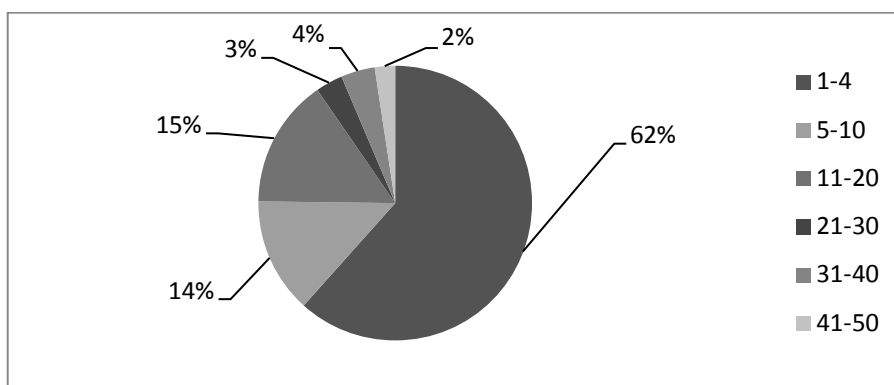
Określając przynależność koni do rodzin żeńskich przyjęto w Związku Trakeńskim zasadę, iż założycielką rodziny jest pierwsza po II Wojnie Światowej klacz użyta w hodowli koni tej rasy. Przed nazwą rodziny umieszcza się ponadto literę oznaczającą pochodzenie klaczy i tak literą: T - oznaczone zostały rodziny założone przez klacze o pochodzeniu trakeńskim, O - o pochodzeniu wschodniopruskim, E - pełnej krwi angielskiej, A - czystej krwi arabskiej oraz S - innych ras szlacheńskich.

Spośród koni zarejestrowanych i poddanych ocenie najliczniej reprezentowane są konie wywodzące się z 47 rodzin klaczy wschodniopruskich – 577 sztuk, dalej z 49 rodzin założonych przez klacze pełnej krwi angielskiej - 214 koni i 16 rodzin „trakenskich” - 135 koni wpisanych do bazy (rys. 1). Nieliczną grupę stanowią konie wywodzące się z rodzin założonych przez klacze innych ras szlacheńskich (7 rodzin) oraz agloarabskich (6 rodzin). Ogółem wszystkich rodzin, jakie zostały zidentyfikowane jest 125.



**Rys. 1** Liczba rodzin w zależności od rasy założycielki

Średnia liczebność rodziny wynosi niespełna 8 koni (7,7). Strukturę rodzin pod względem liczebności przedstawiono na rys. 2 Najliczniejszą grupę stanowią rodziny, których liczebność jest do 4 koni - 62 % wszystkich rodzin. Liczną grupę stanowią rodziny reprezentowane przez 5 do 10 i 11 do 20 koni, odpowiednio: 14 i 15 %. Odsetek najliczniej reprezentowanych rodzin wahał się od 2 do 4 %



**Rys. 2** Struktura rodzin pod względem ich liczebności [%]

Na temat wartości użytkowej i hodowlanej koni zarejestrowanych w Związku Trakeńskim w Polsce z uwzględnieniem ich przynależności do rodzin powstała praca magisterska pani Katarzyny Zabłockiej. Opisane są w niej, co cenniejsze konie użytkowe i hodowlane należące do wybranych rodzin.

Prowadzona ocena wartości użytkowej koni zarejestrowanych w Związku Trakeńskim w Polsce sprowadza się głównie do przeprowadzania corocznych przeglądów hodowlanych koni organizowanych od 2000 roku, z wyjątkiem 2008 kiedy to przegląd się nie odbył. Podczas przeglądów konie są bonitowane w skali 70 punktowej stosowanej w Związku Trakeńskim w Niemczech. Rzadko jednak wykorzystuje się pełną skalę i zazwyczaj oceny wahają się od 5 do 10 punktów. Poszczególnym notom odpowiadają odpowiedniki słowne: 5 – niedostateczna ocena, 6 – dostateczna, 7 dość dobra, 8 dobra, 9 – bardzo dobra, 10 - idealna. Łączna liczba punktów równa lub przekraczająca 45 pkt. dla klaczy i 48 pkt. dla ogierów jest jednym z warunków kwalifikujących konia do hodowli.

Od początku organizowania przeglądów hodowlanych przez Związek Trakeński w Polsce można zaobserwować ustabilizowaną na poziomie 46 sztuk liczbę koni, głównie klaczy, w wieku 3 lat i starszych poddawanych ocenie bonitacyjnej tab.1

Pod względem typu użytkowego i hodowlanego koni poddanych ocenie można zaobserwować lekki trend wzrostowy (tab. 1). Bonitacja koni podlegających przeglądowi wzrosła z 6,9 pkt. w roku 2000 do 7,4 pkt. w roku 2009. Średnia dla całej populacji koni poddanych ocenie wynosiła 7,1 pkt. a odchylenie standardowe - 0,8 pkt. Analiza statystyczna nie wykazała by wzrost wartości noty za typ był istotny statystycznie.

Kolejna cecha podlegająca bonitacji to budowa konia (tab. 1). Średnia wartość na przestrzeni 10 lat dla koni 3 letnich wynosiła 7,0 pkt. +/- 0,7 pkt. Najniższą wartość odnotowano w roku 2000 i 2001 odpowiednio 6,6 i 6,8 pkt. W pozostałych latach średnia ocena za budowę oscylowała w przedziale 6,9 - 7,2 pkt. Również i w tym przypadku odnotować należy wzrostowy trend not jakie uzyskują konie podczas oceny budowy. Podobne spostrzeżenia dotyczące poprawy typu i budowy koni trakeńskich w Polsce, zostały wyartykułowane przez głównego hodowcę Związku Trakeńskiego w Niemczech Larsa Gehrmana, który podczas ostatniego przeglądu hodowlanego uczestniczył w pracach Komisji Przeglądowej. Analiza statystyczna wykazała istotność różnic między rokiem 2000, w którym zaczęto przeprowadzać przeglądy hodowlane a latami, w których średnia ocena za budowę była większa lub równa 7 pkt.

Najniższe oceny spośród wszystkich cech podlegających bonitacji uzyskują konie zarejestrowane w Związku Trakeńskim za jakość kończyn, które stanowią tzw. fundament konia. Jest to z pewnością powód do głębokiej analizy, bowiem średnia za okres 10 lat nie przekroczyła 6,6 pkt +/- 0,7pkt (tab. 1). Przez ten okres nie udało się doprowadzić do znaczącego postępu w zakresie tejże cechy. Odnotowane różnice statystyczne odnoszą się przede wszystkim do roku 2000 i 2007, w których średnie noty za kończyny była najniższe.

### **Cechy motoryczne**

Pod względem jakości stępa średnia ocena konia w prezentowanym okresie wyniosła 6,8 pkt. + - 0,7 pkt (tab. 1). Najwyższą notę za stęp uzyskały konie w latach 2002, 2004, 2009 odpowiednio 7,4 ;7,1; 7,1 pkt. zaś najniższą w latach: 2000, 2003, 2010 odpowiednio: 6,4; 6,7 ; 6,7 pkt. Linia trendu wskazuje na bardzo powolny proces poprawy jakości tego chodu. Stwierdzone różnice statystyczne wskazują, iż uzyskany postęp w zakresie stępa w kolejnych latach jest istotny statystycznie.

Nieco wyższą (7,1 pkt. + - 0,7 pkt.) średnią dla całej populacji koni trakeńskich 3-letnich i starszych odnotowano w przypadku jakości klusa. I tym przypadku nie można mówić o jakimś wyraźnym trendzie wzrostowym w zakresie poprawy jakości tego chodu u ocenianych koni (tab. 1). Najlepsze oceny za klus otrzymywały konie poddawane bonitacji w 2002 i 2009 roku odpowiednio: 7,4 pkt., najniższe natomiast w latach 2000-2001, 2003, 2004 i 2010.

Nieco lepiej przedstawia się linia trendu średnich ocen za galop, jakie otrzymywały podczas przeglądów hodowlanych konie trakeńskie i o pochodzeniu trakeńskim. Średnia nota za badany okres wynosi 6,8 pkt. przy odchyleniu standardowym 0,8 pkt., a linia trendu jest wzrostowa (tab. 1). Uzyskany postęp w tym zakresie wynosi blisko 0,5 pkt. i jest on potwierdzony statystycznie.

Średnia ocena koni za tzw. wrażenie ogólne wyniosła na przestrzeni 10 lat 7,0 pkt. +/- 0,7 pkt. co odpowiada słownej ocenie „wrażenie dość dobre” (tab. 1). Trend wartości w kolejnych latach jest wzrostowy. Również wzrostowy trend wykazuje średnia ocena sumaryczna koni poddawanych bonitacji, której średnia wartość w analizowanym okresie wyniosła 48,5 pkt. + - 3,8 pkt. (tab. 1).

Podsumowując, należy stwierdzić, tendencję spadkową liczby koni 3 letnich i starszych poddawanych ocenie na corocznych przeglądach hodowlanych. Może być to spowodowane niesprzyjającą hodowli koni sytuacją gospodarczą w kraju i na świecie, ogólną nadprodukcją koni, trudnościami w ich zbyciu. Optymistyczne jest natomiast fakt, iż oceny jakie uzyskują konie podczas przeglądów mają tendencję wzrostową, choć dynamika ich wzrostu jest niewielka.

**Tabela 1**

Bonitacja koni trakeńskich i o pochodzeniu trakeńsko-wschodniopruskim w wieku 3 - lat i starszych

Rok	N	Typ		Budowa		Kończyny		Stęp		Klus		Galop		Wr. ogól.		Ogółem	
		x	s	x	s	x	s	x	s	x	s	x	s	x	s	x	s
<b>2000</b>	80	6,9	0,7	6,6A	0,7	6,2	0,7	6,4	0,5	7,1	0,8	6,4	0,7	6,6	0,7	46,1	3,3
<b>2001</b>	63	7,3	0,9	6,8	0,8	6,6	0,7	6,8	0,7	7,1	0,8	7,0	0,7	6,9	0,7	48,5	3,3
<b>2002</b>	49	7,3	0,9	7,2B	0,7	6,8	0,7	7,4	0,6	7,4	0,7	7,0	0,9	7,2	0,7	50,2	4,0
<b>2003</b>	50	7,1	0,8	7,1B	0,7	6,9	0,6	6,7	0,6	7,1	0,6	6,8	0,7	7,0	0,6	48,8	3,4
<b>2004</b>	11	7,0	0,9	6,9	0,4	6,9	0,6	7,1	0,6	6,9	0,7	6,5	0,4	6,7	0,3	47,9	2,6
<b>2005</b>	45	7,3	0,8	7,2B	0,7	6,7	0,5	7,0	0,7	7,1	0,7	6,9	0,7	7,0	0,5	49,1	3,2
<b>2006</b>	30	7,3	0,7	7,2B	0,8	6,8	0,7	6,8	0,7	7,3	0,7	7,1	0,7	7,2	0,7	49,6	3,5
<b>2007</b>	43	7,2	0,8	7,1B	0,7	6,4	0,7	6,8	0,6	7,2	0,9	7,0	0,7	7,1	0,7	48,7	3,6
<b>2009</b>	34	7,4	0,6	7,2B	0,7	6,8	0,7	7,1	0,6	7,4	0,8	7,0	0,7	7,2	0,6	49,1	2,6
<b>2010</b>	54	7,1	0,6	7,0B	0,8	6,5	0,7	6,7	0,6	7,1	0,7	6,9	0,6	6,9	0,7	48,1	3,2
<b>Ogółem</b>	459	7,1	0,8	7,0B	0,7	6,6	0,7	6,8	0,7	7,1	0,7	6,8	0,8	7,0	0,7	48,5	3,8
<b>Trend</b>	-	+		+		+		+		+		+		+		+	

- trend spadkowy, + trend wzrostowy



### **Wyniki bonitacji źrebiąt.**

W przypadku liczby źrebiąt poddawanych ocenie podczas przeglądów hodowlanych zaobserwować można mniej więcej stałą liczbę ok. 33 źrebiąt rokrocznie poddawanych ocenie (tab. 2).

Podobnie jak w przypadku koni dorosłych, również i u źrebiąt zarysowuje się trend wzrostowy w zakresie oceny typu źrebiąt, przy czym średnia nota za typ u źrebiąt (7,5 pkt. + - 0,8 pkt.) jest wyższa niż u koni dorosłych. Niektóre roczniki źrebiąt uzyskiwały średnią zbliżoną do 8 pkt. co odpowiada słownej ocenie - „dobry”. Fakt ten dobrze rokuje na przyszłą hodowlę koni trakeńskich w Polsce.

Pod względem budowy średnia nota za tę cechę u źrebiąt oscyluje w 7,3 pkt. +- 0,7 pkt. Znacząco niższą średnią - 6,9 pkt. stwierdzono w roku 2003, zaś najwyższą ok 7,5 pkt. w latach 2006; 2002; 2004. Linia trendu wskazuje na stabilizację tej cechy na poziomie średniej dziesięcioletniej (tab. 2).

Podobnie jak u koni starszych tak i u źrebiąt jakość kończyn została najniżej oceniona. Średnia ocena na przestrzeni 10 lat wyniosła 6,8 pkt. +- 0,4 pkt (tab. 2). Najwyższe noty uzyskały źrebięta w latach 2004; 2006 i 2010 odpowiednio: 7,2; 7,0; 7,0 pkt. zaś najniższe w 2007 i 2003 odpowiednio 6,4 i 6,6 pkt. Wygenerowana linia trendu wskazuje na brak postępu w tym zakresie.

Niepokojący jest natomiast spadkowy trend ocen u źrebiąt za stęp. Podczas trzech ostatnich przeglądów średnia ocena za ten chód wyniosła 7,1 pkt., czyli tyle co średnia ocena w całym okresie przeprowadzania przeglądów przez Związek Trakeński (tab. 2).

W przypadku kłusa można zaobserwować znaczące różnice między średnimi ocenami w poszczególnych latach przeglądów hodowlanych. W pięciu kolejnych latach 2003 - 2007 odnotowano średnie poniżej 7,3 pkt. Linia trendu wskazuje jednak na „delikatną” tendencję wzrostową w zakresie tej cechy (tab. 2).

Również tendencję wzrostową przejawiają oceny uzyskiwane przez źrebięta za jakość galopu, za który otrzymywały one średnio 7,4 pkt. +- 0,8 pkt (tab. 2). Niepokoić może jedynie fakt, iż w czterech ostatnich, kolejnych latach średnia nota za ten rodzaj chodu stale spada.

Analizując oceny za tzw. wrażenie ogólne należy zauważyć, iż utrzymują się one na poziomie 7,3 pkt. + - 0,7 pkt. i nie wykazują tendencji wzrostowej, podobnie jak i ocena ogółem, której średnia wartość w badanym okresie wyniosła 50,9 pkt +- 3,6 pkt (tab. 2).

Podsumowując należy zauważyć, iż źrebięta uzyskują na ogół wyższe noty za cechy podlegające bonitacji aniżeli konie 3 letnie i starsze, co może dawać nadzieję, na uzyskanie postępu hodowlanego. Natomiast trendy, jakie przyjmują oceny za poszczególne cechy wskazują na niewielką dynamikę pozytywnych zmian, a w przypadku stępa i w pewnym sensie także galopu, zmian negatywnych. Chcąc uzyskać szybsze i wyraźniejsze efekty w zakresie poprawy jakości chodów podstawowych należałoby bardzo starannie dobierać do hodowli ogiery, które oprócz poprawy jakości eksterieru i typu przekazywałyby również bardzo dobry ruch, szczególnie galop, który stanowi w większości dyscyplin chód najistotniejszy.

**Tabela 2**

Bonitacja źrebiąt trakeńskich i o pochodzeniu trakeńsko-wschodniopruskim

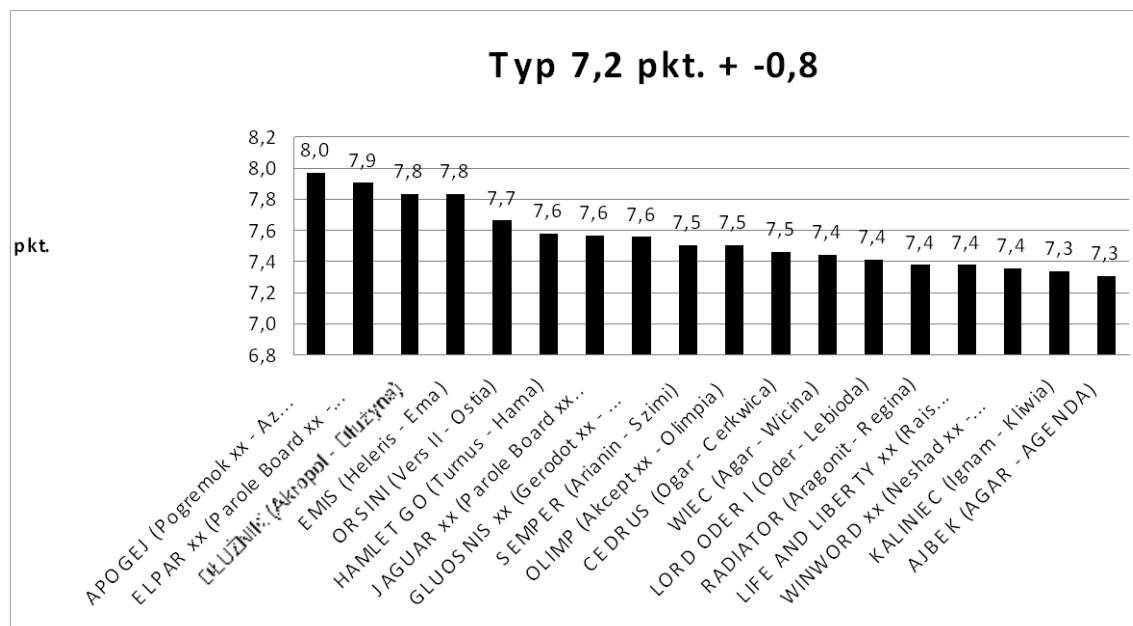
Rok	N	Typ		Budowa		Kończyny		Stęp		Klus		Galop		Wr. ogól.		Ogółem	
		x	s	x	s	x	s	x	s	x	s	x	s	x	s	x	s
<b>2001</b>	27	7,4	0,8	7,2	0,7	6,7	0,6	7,3	0,7	7,3	0,7	7,3	0,7	7,3	0,6	50,5	3,4
<b>2002</b>	46	7,9	0,7	7,5	0,6	6,9	0,6	7,2	0,5	7,6	0,7	7,4	0,8	7,7	0,6	52,1	3,1
<b>2003</b>	29	6,9	0,8	6,9	0,8	6,6	0,6	7,0	0,5	7,0	0,7	7,1	0,8	7,0	0,7	48,5	3,6
<b>2004</b>	39	7,5	0,7	7,5	0,7	7,2	0,8	7,3	0,7	7,2	0,8	7,4	0,8	7,2	0,7	51,2	3,7
<b>2005</b>	26	7,3	0,8	7,4	0,6	6,9	0,5	6,8	0,6	7,1	0,8	7,3	0,7	7,2	0,7	50,0	3,5
<b>2006</b>	30	7,8	1,0	7,6	0,8	7,0	0,9	7,4	0,7	7,3	0,7	7,7	0,8	7,6	0,8	52,4	4,5
<b>2007</b>	31	7,3	0,7	7,2	0,8	6,4	0,6	7,1	0,7	7,1	0,7	7,5	0,8	7,2	0,7	49,8	3,7
<b>2009</b>	31	7,5	0,5	7,2	0,4	6,9	0,5	7,1	0,5	7,6	0,7	7,4	0,8	7,3	0,4	51,0	2,9
<b>2010</b>	41	7,7	0,6	7,3	0,7	7,0	0,5	7,1	0,5	7,4	0,7	7,3	0,8	7,4	0,6	51,1	3,2
<b>Razem</b>	300	7,5	0,8	7,3	0,7	6,8	0,4	7,1	0,6	7,3	0,7	7,4	0,8	7,3	0,7	50,9	3,6
<b>Trend</b>	+-	+		+-		+-		-		+		+		+-		+-	

- trend spadkowy, + trend wzrostowy, +- brak wyraźnego trendu

### Ocena jakości potomstwa wybranych reproduktorów używanych w hodowli koni o pochodzeniu trapeńskim i wschodniopruskim.

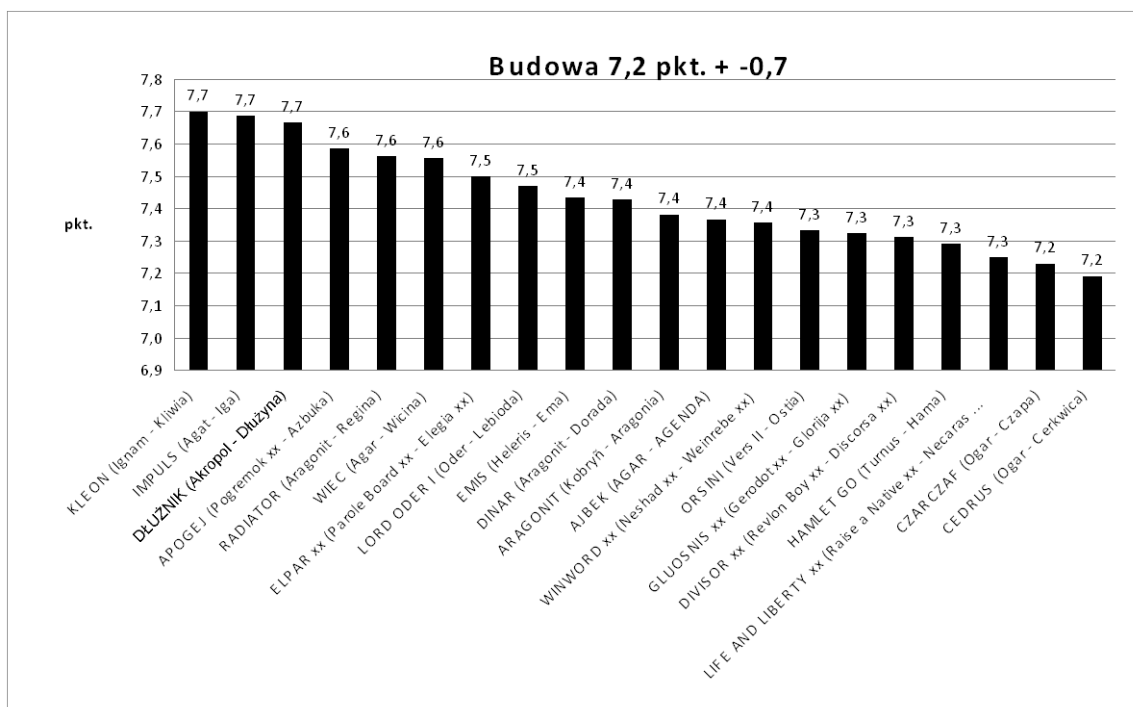
Ocena reproduktorów kryjących klacze zarejestrowane w Związku Trapeńskim w Polsce sprowadza się w zasadniczej swej części do oceny pokroju i jakości chodów podstawowych ich potomstwa. Ze względu na dużą liczbę (202 ogiery) wykorzystywanych w hodowli rozplodników kryjących w swej karierze niewielką liczbę matek zarejestrowanych w Związku Trapeńskim w Polsce, czynność ta jest mocno utrudniona. Utrudnia to właściwy dobór rozplodników, bowiem uzyskanie przez ogiera odpowiedniej liczby potomstwa poddanego ocenie trwa zbyt długo, w skutek czego niektóre ogiery zostały już wycofane z hodowli lub zakończyły żywot.

Rys. 3 przedstawia średnie wartości ocen za typ, jakie uzyskało potomstwo wybranych rozplodników, które pod względem typu, jak i innych cech uzyskało najwyższe noty podczas przeglądów hodowlanych. Pod względem typu najwyższą notę średnią uzyskały konie po ogierach: Apogej (8 pkt.), Elpar xx (7,9 pkt.), Dłużnik (7,8 pkt.), Emis (7,8 pkt.). Ten ostatni jest czynnym w hodowli ogierem podobnie jak takie ogiery jak Gluosnis xx, Semper, Cedrus, Lord Oder I czy Ajbek, których potomstwo uzyskało nieznacznie niższe noty za typ. Analiza statystyczna nie wykazała różnic między średnimi wartościami ocen za typ potomstwa ogierów przedstawionych na rys. 3.



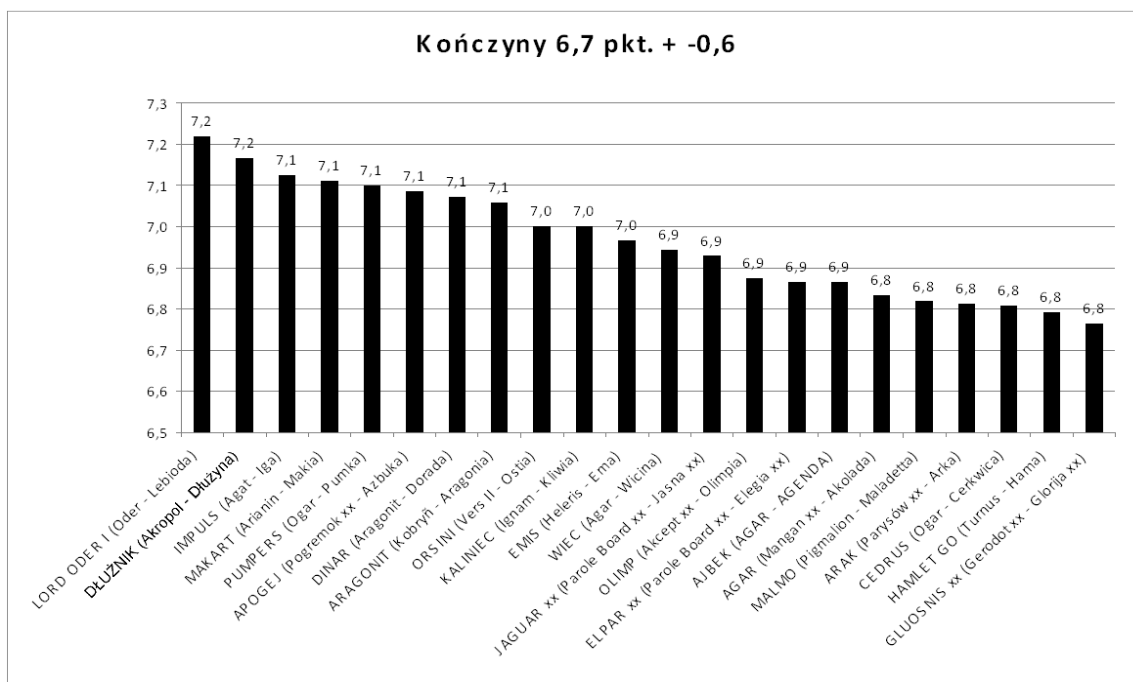
**Rys. 3** Średnia ocena za typ potomstwa wybranych rozplodników

Pod względem budowy, która dla wszystkich koni poddawanych przeglądowi została oceniona średnio na 7,2 pkt +/- 0,7 pkt., najwyższą średnią notę uzyskało potomstwo: Kleona, Impulsa, Dłużnika – po 7,7 pkt. (rys. 4) W pozostałej grupie ogierów, których potomstwo uzyskało nieznacznie niższe średnie noty znalazły się między innymi: Apogej, Wiec, Elpar xx, Lord Oder I, Emis, Ajbek, Winword xx, Gluosnis xx, Life and Liberty xx, Czarczaf, czy Cedrus. Różnice między średnimi (maksymalnie 0,5 pkt.) są nieznaczne i nie są statystycznie istotne.



**Rys. 4** Średnia ocena za budowę potomstwa wybranych rozplodników

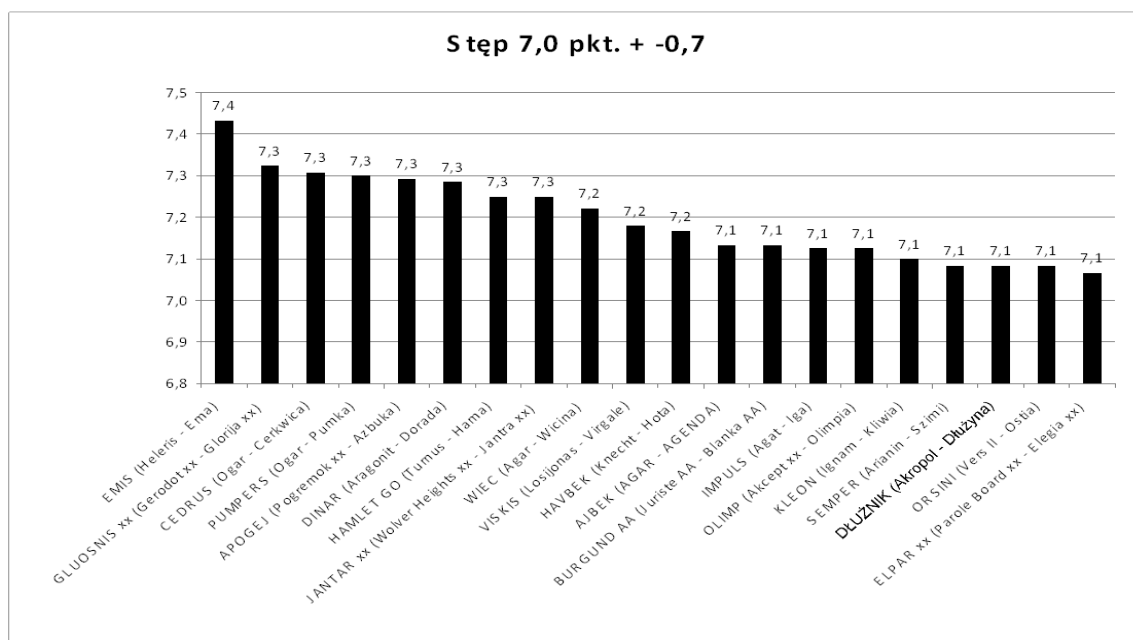
Pod względem jakości kończyn na pierwszym miejscu uplasowało się potomstwo czynnie wykorzystywanego w hodowli ogiera Lord Oder I, którego średnia (7,2 pkt.) jest o 0,5 pkt. większa od średniej dla wszystkich koni poddawanych ocenie. W grupie ogierów, których potomstwo uzyskało średnie noty nieco niższe, w granicach 6,8 do 7,1 pkt. znalazły się między innymi takie rozplodniki jak: Dłużnik, Makart, Apogej, a także spośród czynnych w hodowli: Impuls, Kaliniec, Emis, Agar, Ajbek, Cedrus czy Gluosnis xx. Analiza statystyczna nie wykazała różnic między średnimi notami jakie otrzymało potomstwa ogierów przedstawionych na rys. 5



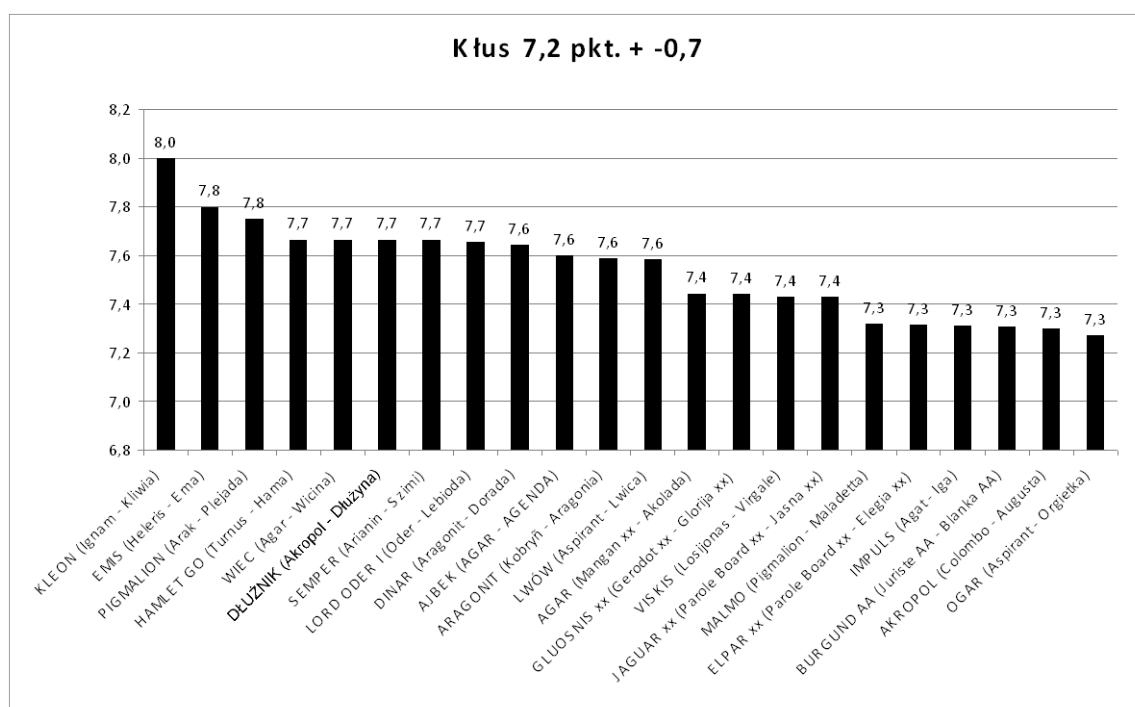
**Rys. 5** Średnia ocena za kończyny potomstwa wybranych rozplodników

Na rys. 6 przedstawiono jakość stępa potomstwa wybranych rozplodników. Średnia dla wszystkich koni wyniosła 7,0 pkt.  $\pm$  0,7 pkt. Różnice między najwyższymi ocenionymi końmi pochodzącymi po Emisie (7,4pkt.) a potomstwem pozostałych rozplodników sięgające maks. 0,3 pkt. również nie okazały się istotne statystycznie. Do grupy ogierów przekazujących dobry stęp zaliczyć można między innymi takie ogiery czynnie kryjące jak: Gluosnis xx, Cedrus, Ajbek, Impuls, Semper.

Pod względem jakości kłusa, który dla całej populacji koni poddawanych przeglądowi, został oceniony na 7,2 pkt.  $\pm$  0,7 pkt., najwyższą notę uzyskało potomstwo Kleona – 8 pkt. dalej Emisa 7,8 pkt. i Pigmaliona 7,8 pkt (rys. 7).



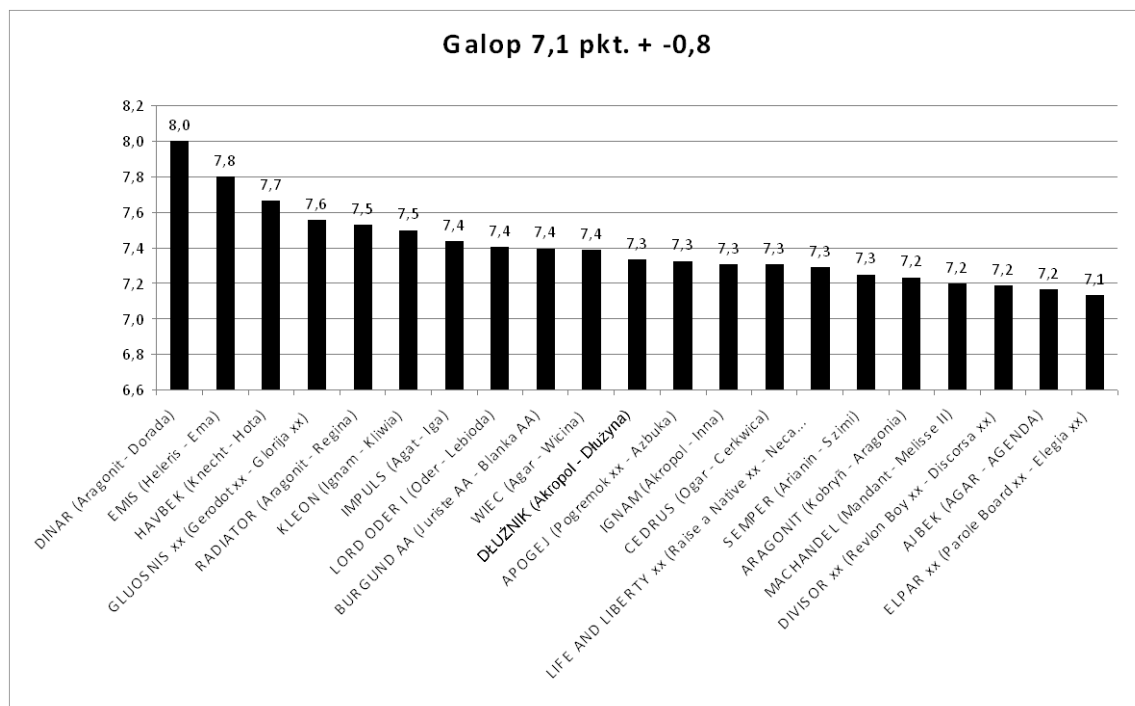
**Rys. 6** Średnia ocena za stęp potomstwa wybranych rozplodników



**Rys. 7** Średnia ocena za kłus potomstwa wybranych rozplodników

Również i w tym przypadku różnice między średnimi ocenami między potomstwem przedstawionych na rys. 7 ogierów nie były istotnie statystycznie. Pod względem jakości kłusa wysoko zostało ocenione także potomstwo takich, czynnych w hodowli rozplodników jak: Semper, Lord Oder I, Ajbek, Agar, Głuosnis xx, Impuls, Burgund xo.

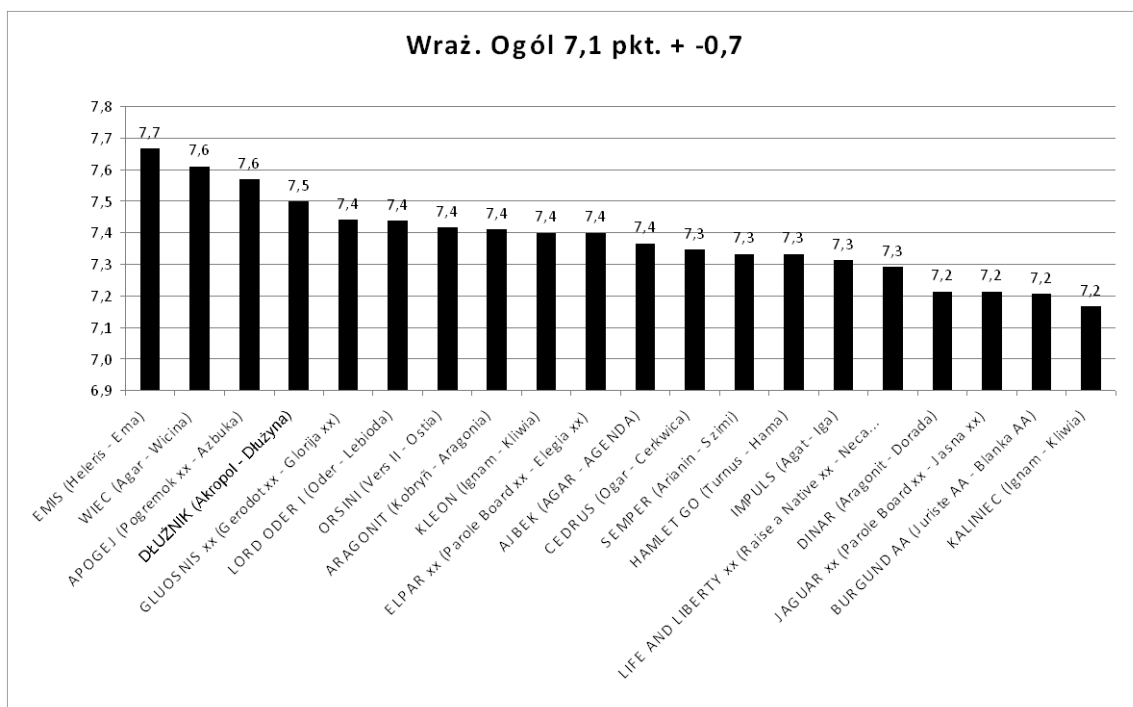
Jakość galopu koni ocenionych podczas przeglądów hodowlanych była oceniona średnio na poziomie 7,1 pkt +/- 0,8 pkt., a więc zbliżonym do jakości kłusa (rys 8). Najwyższe noty za tą cechę otrzymały konie po ogierze Dinar (8 pkt.) i dalej spośród czynnych w hodowli: Emis, Gluosnis xx, Kleon, Impuls, Lord Oder I, Burgund xo, Cedrus, Semper, Ajbek. Również i w tym przypadku nie stwierdzono różnic statystycznie istotnych.



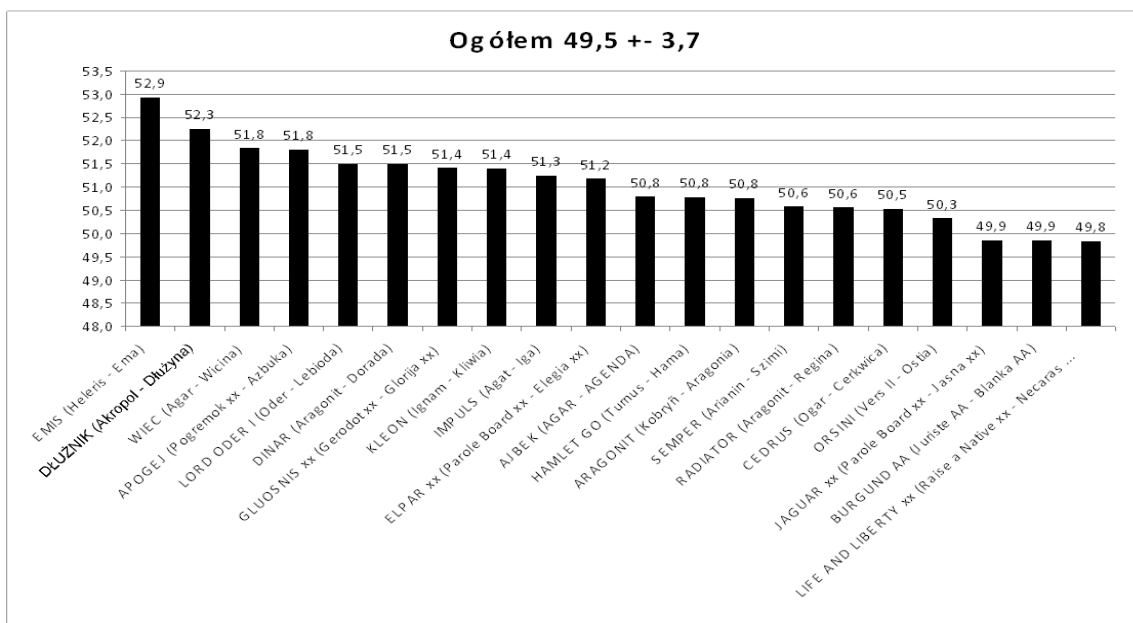
**Rys. 8** Średnia ocena za galop potomstwa wybranych rozplodników

Średnia ocena tzw. wrażenia ogólnego koni podlegających bonitacji wyniosła 7,1 pkt. +/- 0,7 pkt. (rys 9). Średnią ocenę na poziomie 7,7 – 7,6 pkt. otrzymało potomstwo: Emisa, Wieca i Apogeja. Spośród czynnych w hodowli reproduktorów nieznacznie niższe noty (7,4 pkt.) uzyskało potomstwo: Głuosnisa xx, Lorda Odera I, Kleona, Ajbeka. Po 7,3 pkt. uzyskało potomstwo Cedrusa, Sempera, Impulsa. Również i w tym przypadku analiza statystyczna nie wykazała istotności różnic między potomstwem reproduktorów przedstawionych na rys. 9.

Analizując sumę punktów bonitacyjnych, jakie uzyskiwały konie podlegające ocenie na przestrzeni 10 lat trwania przeglądów hodowlanych należy zauważyć, iż średnia dla wszystkich koni wyniosła 49,5 pkt. (rys 28) Najwyżej zbonitowane zostało potomstwo Emisa - 52,9 pkt. w dalszej kolejności z aktualnie kryjących ogierów: Lorda Odera I, Gluosnisa xx, Kleona, Impulsa, Ajbeka, Sempera, Cedrusa, Burgunda xo.



**Rys. 9** Średnia ocena za wrażenie ogólne potomstwa wybranych rozplodników



**Rys. 10** Średnia ocena ogółem potomstwa wybranych rozplodników

Różnice między średnimi obliczonymi dla potomstwa omawianych rozplodników są bardzo znikome i nie istotne statystycznie.

Podsumowując należy zauważyć, że spośród ogierów czynnych w hodowli, mimo niepotwierdzonych statystycznie różnic, podczas przeglądów hodowlanych, pod względem typu wyróżnia się potomstwo: Emisa, Cedrusa, Ajbeka, Lorda Odera I oraz Glousnisa xx. Pod względem budowy potomstwo: Kleona i Impulsa oraz Lorda Odera I, Ajbeka, Emisa i Glousnisa xx. Dobrym fundamentem cechuje się natomiast potomstwo: Lorda Odera I, Impulsa i Kalińca, a także Emisa i Ajbeka. W zakresie chodów podstawowych to na

wyróżnienie zasługuje konie pochodzące po Emisie, Gluosnisie xx, Lordzie Oderze I, Kleonie, Burgundzie xo, Ajbeku czy Impulsie.

### **Próby dzielności klaczy**

Od początku działalności Związku Trakeńskiego w Polsce zrzeszeni w Związku hodowcy poddawali hodowane przez siebie klacze polowym i stacjonarnym próbom dzielności. Początkowa udział klaczy w próbach był dobrowolny, a od 2008 r. stał się obligatoryjnym wymogiem koniecznym do spełnienia w przypadku wpisu klaczy do księgi hodowlanej koni trakeńskich.

Do roku 2010 ogółem próbom dzielności poddanych zostało ok. 115 klaczy. Czyli ok 25% wszystkich klaczy zarejestrowanych w bazie danych w ZTwP. Spośród cech wspólnych dla prób dzielności polowych i stacjonarnych takich jak między innymi ocena za skoki luzem 23 klacze – 20% uzyskały notę 8 i wyższą. Klacz Talia (Cedrus od Taja po Huk) uzyskała nawet 10 pkt. za skoki. Trzy klacze uzyskały noty powyżej 9 pkt. i były to: Bella Donna (Aragonit, od Bitwa po Jaguar), Dewiza (Ajbek od Delta po Pistolet) i Delicja (Kaliniec od Domra po Orsinii). Dziewięć klaczy uzyskało noty w granicach od 8,16 do 8,67 pkt. były to kolejna córka ogiera Kaliniec – Artica od Artedora po Posejdon oraz Ajbeka, Korwalia od Korga po Akcept xx, a także Wiwa po Burgund od Wejmitka po Skaleń, Koryntia po Czak od Korga po Akcept xx, Talijska po Gluchar od Tojota po Forpost, Seniorita po Radiator od Sikorka po Pigmalion, Rozeta po Sixtus od Rawka po Sir Schostakovich xx. W grupie klaczy które uzyskały notę 8 pkt za skoki, na wyróżnienie zasługują Pilkalen Havbek po Havbek od Piasina po Life and Liberty xx oraz Wirginia po Impuls od Wiwa po Burgund xo. Obie klacze uzyskały również bardzo wysokie średnie noty z całej próby dzielności odpowiednio: 8,15 ; 8,48 pkt.

Analizując inne ważne z punktu widzenia użyteczności cechy takie jak jakość pracy pod jeźdźcem w galopie, kłusie i stępie niespełna 3,5 % klaczy poddanych ocenie (4 szt.) uzyskało notę powyżej 8 pkt. za galop i kłus pod jeźdźcem. Były to Agra TS po Germanic xx od Akka po Aragonit, Artica po Kaliniec od Artemora po Posejdon, Aspiracja po Safran od Alana po Cedrus i Wiwa po Burgund xo od Wejmutka po Skaleń.

Okolo 7% - 8 klaczy uzyskało notę 8 pkt. i wyższą za galop. Oprócz już wyżej wymienionych były to Bella Lancastra po Aragonit od Bitwa po Jaguar xx, Kornwalia po Ajbek od Korga po Akcept xx, Locky Love po Impuls od Liana po Agar, Pilkalen Havbek po Havbek od Piasina po Life and Liberty xx

Tyleż samo klaczy uzyskało podobnie wysokie noty za kłus. Do grona tych klaczy należały: wspomniane już Agra TS, Artica, Aspiracja, Wiwa, ponadto Centra po Elpar xx od Centuria po Arianin, Delicja po Kaliniec od Domra po Orsini, Nagasaki TS po Apogej od Nubia TS po Czador, Wirginia po Impuls od Wiwa po Burgund xo

Pod względem oceny obcego jeźdźca ponad 32% klaczy (37 sztuk) otrzymało noty większą lub równą 8 pkt. z czego 12 klaczy (10%) większą lub równą 9 pkt (tab.3).

W grupie klaczy poddanych próbom dzielności, wstępna analiza wyników prób dzielności uwzględniająca pochodzenie ze strony ojca wskazuje na to, iż pod względem skoków w korytarzu średnią notę powyżej 7,5 pkt. uzyskało potomstwo: Ajbeka (8,1 pkt.), Kalińca (7,9 pkt.), Cedrusa (7,9pkt.), Impulsa (7,6 pkt.) i Kleona (7,5 pkt).

Praca w galopie najwyższej została oceniona w przypadku klaczy po Ajbeku (średnia 7,7 pkt.), dalej Kalińcu (7,4 pkt.) następnie Impulsie, Elparze xx i Apogēju odpowiednio 7,3; 7,2; 7,2 pkt.

Pod względem jakości pracy klaczy w kłusie pod jeźdźcem jedynie potomstwo Kalińca Ajbeka i Machandla uzyskało średnie w przedziale 7,7 -7,5 pkt.



**Tabela 3**

Wykaz klaczy wysoko ocenionych w teście obcego jeźdźca.

Nazwa Konia	Ojciec	Matka	Obcy jeździec
<b>ARA MOJA TS</b>	APOGEJ (POGREMOK - ASBUKA)	ARABELA (ARBÓR - ARELLA)	8,0
<b>ASPIRACJA</b>	SAFRAN (ELPAR XX - SKADA)	ALANA (CEDRUS - ALA FLAVIA)	8,0
<b>BELLA LANCASTRA</b>	ARAGONIT (KOBRYŃ - ARAGONIA)	BITWA (JAGUAR XX - BLENDIA)	8,0
<b>BORA</b>	GLUOSNIS XX (GERODOT XX - GLORIJA XX)	BOŚNIA (CZAK - BOSSA)	8,0
<b>CAPRI</b>	HOHENSTEIN (CAPRIMOND - HELENA XIV)	CYTAWA (LINDLEY - CYTOZYNA)	8,0
<b>CARYCA</b>	MACHANDEL (MANDANT - MELISSE II)	CYKATA (WIND OF LIGHT XX - CYKUTA)	8,0
<b>CENTURA</b>	GLUOSNIS XX (GERODOT XX - GLORIJA XX)	CENTURIA (ARIANIN - CECORA II)	8,0
<b>KITE TS</b>	OLIMP (AKCEPT XX - OLIMPIA)	KRUTYNIA (KERMAN - KUTYNA)	8,0
<b>KORYNTIA</b>	CZAK (ARION - CZANTORIA)	KORGA (AKCEPT XX - KORDULA)	8,0
<b>LUCKY LOVE</b>	IMPULS (AGAT - IGA)	LIANA (AGAR - LINIA)	8,0
<b>GERMANA</b>	GRANIT I	GASKON/OTLIV	8,0
<b>ORIANA</b>	BANITA xo	OWACJA/IGNAM	8,0
<b>LUNA</b>	IMPULS	LALA II/ANONIM	8,0
<b>TANTIEMA</b>	DIVISOR xx	TOMA/OGAR	8,0
<b>IVANA - A</b>	KLEON (IGNAM - KLIWIA)	INNOWACJA (OLIMP - INTENCJA)	8,5
<b>KORNWALIA</b>	AJBEK (AGAR - AGENDA)	KORGA (AKCEPT XX - KORDULA)	8,5
<b>POMPEJA</b>	APOGEJ (POGREMOK - ASBUKA)	PRAGA (PISTOLET - PRIMA)	8,5
<b>TANGERINE</b>	CEDRUS (OGAR - CERKWICA)	TANINA (BUJAK - TAJA)	8,5
<b>ROZETA</b>	SIXTUS	RAWKA	8,5
<b>NAGIETKA</b>	MACHANDEL	NASTURCJA	8,5
<b>LUBEKA</b>	AJBEK	LUSAKA/GORDON I	8,5
<b>CYNA</b>	MACHANDEL	CYPIA	8,5
<b>NEWA</b>	BANITA xo	NATA/SILVER	8,5
<b>NELI</b>	LOKIS	NABARWIA xx/UNOPRILENAWŁÓĆ	8,5
<b>HETMANKA</b>	ELPAR xx	HERTA/ARAK	8,5
<b>BELLISSIMA</b>	CUGNOT (ORSINI - CUKINIA)	BEKIESZA (KONDOR - BEGONIA)	9,0
<b>DELICJA</b>	KALINIEC (IGNAM - KLIWIA)	DOMRA (ORSINI - DOXA)	9,0
<b>DEWIZA</b>	AJBEK (AGAR - AGENDA)	DELTA (PISTOLET - DANIA)	9,0
<b>KARRERA</b>	APOGEJ (POGREMOK - ASBUKA)	KLIWIA (DARWIN - KRONIKA)	9,0
<b>SILVA</b>	IMPULS (AGAT - IGA)	SILESIA (BURGUND - SJESTA)	9,0
<b>VELLA</b>	HERKUS (GRET - HARIBDA)	VILBARA (HERES - VOLUNGE)	9,0
<b>WIRGINIA</b>	IMPULS (AGAT - IGA)	WIVA (BURGUND - WEJMUTKA)	9,0
<b>PILKALLEN HAVBEK</b>	HAVBEK	PIASINA/LIFE AND LIBERTY xx	9,0
<b>PIAFA</b>	GLUOSNIS XX (GERODOT XX - GLORIJA XX)	POLA (ARION - PONTA)	9,5
<b>TANINA</b>	BUJAK (SIR SHOSTAKOVICH - BIELUGA)	TAJA (HUK - TANITA)	9,5
<b>CENTRA</b>	ELPAR XX (PAROLE BOARD XX - ELEGIA XX)	CENTURIA (ARIANIN - CECORA II)	10,0
<b>GRACJELA</b>	KALINIEC (IGNAM - KLIWIA)	GEJSZA (LIBELLUS - GAZELA)	10,0

**Tabela 4**

Średnie oceny córek wybranych reproduktorów uzyskane podczas prób dzielności [pkt.].

<b>OGIER</b>	<b>LICZBA POTOM.</b>	<b>CHARAKT.</b>	<b>TEMPER.</b>	<b>PRZYD. DO TREN.</b>	<b>SKOKI</b>	<b>STEP</b>	<b>KLUS</b>	<b>GALOP</b>	<b>OBCY JEZDŹ</b>	<b>ŚREDNIA</b>
<b>AJBEK (AGAR - AGENDA)</b>	3	8,5	8,5	8,5	8,1	6,9	7,7	7,7	8,7	8,1
<b>APOGEJ (POGREMOK - ASBUKA)</b>	11	8,5	8,5	8,1	7,1	7,0	7,0	7,2	7,6	7,5
<b>BANITA (ARCUS XX - BANICJA)</b>	3	8,0	8,0	7,5	7,0	6,6	6,8	6,7	8,0	7,3
<b>CEDRUS (OGAR - CERKWICA)</b>	6	7,7	8,1	7,6	7,9	7,1	6,8	6,6	7,0	7,4
<b>CZARCZAF</b>	7	7,8	7,6	7,1	6,6	6,4	6,5	6,8	6,3	6,9
<b>DIVISOR XX (REVLON BOY XX - DISCORSAXX)</b>	5	8,2	8,2	7,7	6,7	6,3	6,7	6,9	7,3	7,3
<b>ELPAR XX (PAROLE BOARD XX - ELEGIA XX)</b>	5	8,5	8,0	8,3	6,9	7,3	7,3	7,2	7,9	7,3
<b>ESAUL (FORT - EVROPA)</b>	3	7,5	8,0	7,5	6,8	7,3	7,0	6,3	7,0	7,2
<b>GERMANIC XX (BABANT XX - GEORGINA XX)</b>	3	6,0		5,7	6,7	7,0	7,0	6,7	6,8	6,9
<b>IMPULS (AGAT - IGA)</b>	4	8,3	8,3	8,8	7,6	7,1	6,9	7,3	8,0	7,8
<b>KALINIEC (IGNAM - KLIWIA)</b>	3	8,0	8,7	9,0	7,9	7,9	7,7	7,4	8,8	8,2
<b>KLEON (IGNAM - KLIWIA)</b>	3	7,8	8,3	7,8	7,5	6,8	6,9	7,1	7,5	7,4
<b>LOKIS (CARDIFF XX - LWICA)</b>	4	7,5	8,0	7,4	6,5	6,0	6,7	6,4	7,0	6,8
<b>MACHANDEL (MANDANT - MELISSE II)</b>	4	7,9	8,0	7,3	6,9	7,0	7,5	6,9	7,8	7,4
<b>RADIATOR (ARAGONIT - REGINA)</b>	3	7,5	7,5	7,3	7,3	7,1	7,3	7,1	6,0	6,9
<b>ŚREDNIA (dla wszystkich poddanych próbom)</b>	155	7,9	8,1	8,1	7,7	7,2	6,9	7,0	6,9	7,4

Stosunkowo wysokie średnie noty wystawiane przez obcego jeźdźca uzyskały klacze po następujących rozplodnikach: Kaliniec (8,8 pkt.), Ajbek (8,7 pkt.), Impuls (8,0 pkt.), Banita (8,0 pkt.), Elpar xx (7,9 pkt.), Machandel (7,8 pkt.), Apogej (7,6pkt.), Kleon (7,5 pkt.).

Również pod względem przydatności do treningu najwyższe noty średnie uzyskało potomstwo Kalińca, Impulsa, Ajbeka, Elpara xx, Apogeja i Kleona odpowiednio: 9,0; 8,8; 8,5; 8,6; 8,4; 7,8 pkt.

Dobrze ocenionym charakterem cechowało się potomstwo: Ajbeka, Elpara xx, Apogeja po 8,5 pkt., Impulsa 8,3 pkt. Divizora xx 8,2 pkt. i Kalińca 8,0 pkt.

Odpowiedni, oceniony na pow. 8 pkt temperament cechował potomstwo: Kalińca – 8,7 pkt., Apogeja, Ajbeka – po 8,5 pkt., Kleona i Impulsa – po 8,3, Divizora xx – 8,2 pkt. i Cedrusa – 8,1 pkt.

Przedstawione wyniki dotyczące ocen, jakie uzyskały w próbach dzielności klacze będące córkami prezentowanych rozplodników, mają charakter informacyjny. Zbyt mała liczba córek prezentowanych reproduktorów nie pozwala na wyciąganie daleko idących wniosków, co do wartości użytkowej klaczy pochodzących po konkretnym reproduktorze.

**Sławomir Pietrzak**

## **JAKOŚĆ I WARTOŚĆ WSPÓŁCZESNYCH KONI TRAKEŃSKICH NA ŚWIECIE**

Uniwersytet Przyrodniczy w Lublinie, Wydział Biologii i Hodowli Zwierząt,  
Pracownia Jeździectwa Katedry Hodowli i Użytkowania Koni,  
20-950 Lublin, ul. Akademicka 13, PIETRZAKS@interia.pl

Początki rasy trakeńskiej sięgają średniowiecza, gdy na terenach Prus Wschodnich Zakon Krzyżacki prowadził hodowlę koni, która bazowała na miejscowej odmianie dzikich, leśnych mierzynów, wspomnianych w zakonnych kronikach pod nazwą „Schweike” (litewskie słowo „sveykis” oznacza zdrowy, mocny).

Za datę założenia Stadniny Królewskiej w Trakenach przyjmuje się rok 1732, kiedy to król pruski Fryderyk Wilhelm I sprowadził tam 1101 koni, a w tym 513 klaczy. Był to materiał hodowlany o niezbyt wysokiej wartości użytkowej i bardzo zróżnicowany. Planową hodowlę rozpoczęto w 1787 roku poprzez zastosowanie ostrej selekcji stada i dolew pełnej krwi angielskiej oraz czystej krwi arabskiej, około roku 1844 założono zakład treningowy w Trakenach. Działania te wpłynęły na ukształtowanie się w połowie XIX wieku charakterystycznego trakeńskiego typu. Typowe ogiery własnej hodowli zaczęły wpływać w znacznym stopniu na kształt stada. Pod koniec wieku wprowadzono próby dzielności, początkowo dla ogierów a następnie dla klaczy.

Zadaniem państwowej Stadniny w Trakenach była hodowla ogierów dla poprawy jakości pogłowia w terenie oraz dostarczanie remontów dla wojska. Z obu tych zadań przez dziesięciolecia stadnina wywiązywała się doskonale. Konia ukształtowanego pod trakeńskim wpływem a wyhodowanego poza stadniną, nazwano Wschodniopruskim Koniem Gorącokrwistym Pochodzenia Trakeńskiego. Konie z Traken były w większym stopniu uszlachetnione pełną krwią angielską aniżeli konie wschodniopruskie. W 1878 roku zaczęto wydawać księgę stadną koni trakeńskich, zaś księgę stadną koni wschodniopruskich ukazała się w 1890 roku.

W okresie międzywojennym stadnina ugruntowała zdobytą wcześniej renomę hodowcy doskonałych koni wierzchowych, wyróżniających się w licznych konkursach hippicznych. Sukcesy sportowe tych szlachetnych koni zaznaczyły się wyraźnie podczas ich udziału w Wielkiej Pardubickiej, uważanej wówczas za najcięższą gonitwę przeszkodową na kontynencie. W okresie od 1923 do 1936 roku została ona dziewięć razy wygrana przez konie pochodzenia trakeńskiego. Dalsze sukcesy dla hodowli przyniosły Igrzyska Olimpijskie w Berlinie w 1936 roku, kiedy to ogiery Kronos i Absinth, w konkurencji ujeżdżenia, zdobyły kolejno złoty i srebrny medal, a razem ze wschodniopruskim koniem Gimpel, uzyskały pierwsze miejsce w klasyfikacji drużynowej. Złoty medal w olimpijskim WKKW zdobył także trakeński wałach Nurmi.

Pomimo wielkich strat materiału zarodowego podczas działań II wojny światowej oraz przejścia sporej liczby koni, które znalazły się w rosyjskiej strefie okupacyjnej, została podjęta w Niemczech próba utrzymania resztki ocalałych koni i pracy nad rekonstrukcją hodowli. Podstawy hodowlane dały klacze wschodniopruskie pochodzenia trakeńskiego, które przybyły wraz z wypędzonymi z Prus Wschodnich hodowcami prywatnymi, ogiery wschodniopruskie z byłej stadniny w Georgenburgu oraz nieliczne oryginalne ogiery trakeńskie i 26 klaczy z Traken.

Mimo wielu trudności związanych z konkurencją innych ras koni półkrwi w Niemczech, hodowla trakeńska rozwijała się (w 1956 roku odnotowano 602 klacze i 45 ogierów, a w 1996 roku 5230 klaczy hodowlanych i 227 uznanych ogierów).

Wysoka wartość użytkowa koni trakeńskich spowodowała, że hodowla tej rasy zaczęła się rozwijać po II wojnie światowej nie tylko w Niemczech zachodnich ale także w innych krajach (aktualnie ponad 30). Dostrzeżono także wysoką wartość krwi trakeńskiej jako amelioratora dla innych ras koni półkrwi np. hanowerskiej, czy też w oparciu o konie trakeńskie stworzono inne rasy półkrwi np. konie wielkopolskie.

Ponad sto klaczy trakeńskich potraktowanych jako łupy wojenne przewieziono do Rosji i zorganizowano funkcjonującą do dziś Stadninę Kirow. Sukcesy olimpijskie w jeździectwie Rosja i inne kraje byłego Związku Radzieckiego zawdzięczają głównie koniom trakeńskim. Mistrzem olimpijskim w ujeżdżeniu w 1968 roku w Meksyku, został Iwan Kizimow z ZSRR, który dosiadał trakeńskiego ogiera Ichor ( po Chobot, z linii ogiera Kupferhammer), para ta zajęła 4 miejsce indywidualnie podczas następnych igrzysk w Monachium w 1972 roku. W Monachium największym sukcesem jeździeckim Europy Wschodniej był srebrny medal indywidualnie wywalczony przez Elenę Pietuskową (ZSRR) na trakeńskim ogierze Pepel (po Pilgrim, z linii słynnego Pythagorasa) oraz złoty medal w klasyfikacji drużynowej. Wymieniona para wygrała również Mistrzostwa Świata w Ujeżdżeniu (Aachen 1970), a startując w kolejnych trzech MŚ zdobyła łącznie 6 medali ( 2 indywidualnie i 4 zespołowo). W finale Pucharu Świata w Ujeżdżeniu rozgrywanym od 1966 roku, największe sukcesy dotychczas z reprezentantów krajów Europy Wschodniej odniosła Nina Menkowa z Rosji na trakeńskim Dixonie. Para ta zajęła drugie miejsce w Paryżu (1991) oraz dwa razy trzecie miejsce (1989, 1990). Wybitnym koniem ujeżdżeniowym okazał się Rusty, traken urodzony i wychowany w Łotwie. Dosiadała go Ulla Salzgeber z Niemiec, która dwukrotnie wygrała Puchar Świata (2001 i 2002), a ponadto zdobyła na tym koniu indywidualnie dwa medale olimpijskie (srebrny w Atenach – 2004 i brązowy w Sydney – 2000).

Zupełnie wyjątkowym ukoronowaniem sukcesów hodowli trakeńskiej w dyscyplinie ujeżdżenia jest współcześnie holenderski ogier Moorlands Totilas, który pod Edwardem Galem osiągnął dotychczas nie spotykane wyniki, przekraczające 90 %. Para ta wygrała Mistrzostwa Europy w 2009 roku i zdobyła Puchar Świata oraz I miejsce w Mistrzostwach Świata w 2010 roku, po czym Moorlands Totilas został sprzedany za bajeczną sumę ok. 15 milionów euro. Jest on synem trakeńskiego ogiera Gribaldi (który odnosił wiele sukcesów w konkursach Grand Prix także pod E. Galem), a wnukiem znanego i cenionego we współczesnej hodowli trakeńskiej reproduktora Kostolany (Enrico Caruso – Kapstadt po Falke). Totilas pod względem maści, pokroju i ruchu jest bardzo podobny do ojca i dziadka, których przewyższa fantastycznym i perfekcyjnym wykonaniem najtrudniejszych elementów programu Grand Prix. Gribaldi (Kostolany – Gondola II po Ibikus) został ogłoszony Trakeńskim Ogierem 2008 roku, ponieważ jest ojcem doskonałego potomstwa, szczególnie w dyscyplinie ujeżdżenia. Poza wymienionym Totilasem kwpn, są to konie klasy Grand Prix takie jak: Painted Black kwpn (Anky van Grunsven), Sистер de Jeu kwpn (Edward Gal), czy też Girasol (Nadine Capellmann). Syn Gribaldiego, ogier Hofrat (od Habsburg II po Guter Planet) jest ojcem czempiona ogierów hanowerskich og. Hotline, który został sprzedany za rekordową dotychczas cenę młodych ogierów 800 tys. Euro. Biorąc pod uwagę wyniki koni ujeżdżeniowych w rankingu FEI za 2009 rok zwraca uwagę fakt, że trakeński Gribaldi uzyskał pierwsze miejsce w klasyfikacji reproduktorów różnych ras – tab. 1., a rasa koni trakeńskich w rankingu koni ujeżdżeniowych Światowej Federacji Hodowców Koni Sportowych (WBFSH) uplasowała się na dziewiątym miejscu na świecie – tab. 2. Zwycięzcą wymienionej klasyfikacji zostały konie wpisane do holenderskiej księgi stadnej KWPN, ale wśród najlepszych 6 osobników aż 3 pochodziły po ojcach trakeńskich (Moorlands Totilas i IPS Painted Black po Gribaldi trk., oraz Exquis Nadine po T.C.N. Partout trk.).

**Tabela 1**

Statystyczna charakterystyka dzielności (w punktach rankingowych) badanych koni w ujeździe z uwzględnieniem ojców

Rasa	Nazwa ojca	Liczba sztuk		Suma punktów rankingowych	X
		n	%		
TRK	GRIBALDI	3	0,49	5207	1735,7
KWPN	JET-SET D	3	0,49	3576	1192
HANN	WOLKENSTEIN II	3	0,49	2952	984,0
KWPN	FERRO	6	0,98	5578	929,7
SWB	MASTER 850	6	0,98	5518	919,7
DWB	MICHELLINO	3	0,49	2617	872,3
DWB	SOLOS CAREX	5	0,82	4311	862,2
WESTF	EHRENTUSCH	4	0,66	3193	798,3
KWPN	CONTANGO	5	0,82	3960	792,0
HANN	WANDERER	5	0,82	3861	772,2
HANN	WELTMEYER	10	1,64	7539	753,9
OLDBG	ARGENTINUS	3	0,49	2168	722,7
OLDBG	RUBINSTEIN I	9	1,48	6503	722,6
KWPN	JAZZ	18	2,95	12972	720,7
WESTF	FLORESTAN I	11	1,8	7876	716,0
OLDBG	ROHDIAMANT	11	1,8	7683	698,5
OLDBG	WELT HIT II	8	1,31	5491	686,4
HANN	LAURIES CRUSADOR	4	0,66	2508	627,0
	INNI	437	71,64	256769	587,6
SWB	BERNSTEIN	3	0,49	1760	586,7
DWB	COME BACKII	6	0,98	3478	579,7
HANN	DONNERHALL	14	2,3	8086	577,6
DWB	LOBSTER	3	0,49	1339	446,3
KWPN	FLEMMINGH	5	0,82	1896	379,2
HOLST	LEANDRO	5	0,82	1837	367,4
BAD-WU	DONNERSCHLAG	3	0,49	1090	363,3
SWB	DON SCHUFRO	3	0,49	1038	346,0
OLDBG	DE NIRO	5	0,82	1673	334,6
AUSTRIAN	LUX	3	0,49	936	312,0
SWB	CHAPMAN	3	0,49	820	273,3
HANN	ANAMOUR	3	0,49	149	49,7
<b>Razem</b>		<b>610</b>	<b>100</b>	<b>374384</b>	<b>614,2</b>

**Tabela 2**

Statystyczna charakterystyka dzielności (w punktach rankingowych) badanych koni w ujeździe z uwzględnieniem ras

Rasy/typy	Liczba sztuk		Suma punktów rankingowych	X	SD	Min	Maks
	n	%					
Holenderska (KWPN)	103	16,89	72414	703,0	559,04	50	2253
Duńska (DWP)	55	9,02	38335	697,0	521,79	50	2104
Westfalska	27	4,43	18285	677,2	381,68	175	1478
Belgijska (BWP)	9	1,48	6030	670,0	635,5	58	1458
Oldenburska	63	10,33	41050	651,6	514,87	53	1875
Hanowerska	92	15,08	58663	637,6	564,84	50	2249
Szwedzka (SWB)	30	4,75	18284	609,5	521,79	50	1804
„Pozostale”	124	20,32	71858	584,2	453,34	49	1851
Holsztyńska	25	4,1	13628	545,1	431,66	65	1550
„Bez rasy”	50	8,19	22075	441,5	358,83	50	1640
Trakeńska	23	3,93	9940	432,2	352,25	50	1385
Angloarabska (AA)	9	1,48	4091	409,1	359,43	100	1274
<b>Razem</b>	<b>610</b>	<b>100</b>	<b>374653</b>	<b>614,2</b>	<b>498,07</b>	<b>49</b>	<b>2253</b>

Aktualnie najwyżej sklasyfikowanym koniem trakeńskim w dyscyplinie ujeżdżenia na świecie jest Hinnerk TSF (Buddenbrock – Hilka po Ravel), który zajmuje 42 miejsce w rankingu i zgromadził 1506 punktów. Jego ojciec ogier Buddenbrock (Sixtus – Balerina po Diamant) został Trakeńskim Ogierem Roku 2010 ze względu na doskonałe potomstwo w zakresie wartości użytkowej, szczególnie w ujeżdżeniu np. King Artur dosiadany przez Petrę Wilm w konkursach Grand Prix, In Flagranti pod Friederike Schulz-Wallner, czy też og. Imperio po Connery (Buddenbrock – Caro Dame po Karo As), który w 2008 roku jako pięcioletek zajął drugie miejsce w Mistrzostwach Świata Młodych Koni w Ujeżdżeniu z notą 8,58 pkt., a w 2009 roku trzecie miejsce jako sześciolatek z notą 8,42 pkt. Podobne sukcesy w MSMK odniósł w 2000 roku ogier Munchausen (Hohenstein – Mohnblute po Konigstein), który aktualnie jest również cennym reproduktorem, podobnie jak jego ojciec, który w 2002 roku został ogłoszony Trakeńskim Ogierem Roku.

Konie trakeńskie nie są powszechnie uznawane za wybitne skoczki, a ich liczba w światowym rankingu skoków jest w porównaniu do innych ras niewielka. Niemniej jednak jak wynika z danych zawartych w tabeli 3, średnia liczba punktów rankingowych przypadających na jednego konia tej rasy sytuje ją zupełnie wysoko. Najwybitniejszym trakeńskim koniem w skokach przez przeszkody w okresie powojennym był niewątpliwie ogier Abdullah (Donauwind – Abiza po Maharadscha), który w barwach USA zdobył pod Conradem Homfeldem Puchar Świata w Berlinie oraz złoty medal olimpijski drużynowo w 1984 roku, a także srebrny medal Mistrzostw Świata w 1986 roku. Potomstwo tego ogiera także posiada predyspozycje skokowe i występuje w wielu krajach świata. Nasienie Abdullaha dotychczas wykorzystuje się w hodowli trakeńskiej i innych ras w Niemczech, Francji, Polsce, Litwie i innych krajach. Szczególnie kraje Europy wschodniej próbują selekcjonować konie trakeńskie w kierunku dyscypliny skoków przez przeszkody, czego efektem są choćby takie konie klasy Grand Prix jak ogier Waitaki (Orfej – Chromotypia po Priz xx) z linii legendarnego Dampfrossa (jeździec Holger Hetzel), jego syn Der Durer (z matki po Trafaret, jeździec Michael Jung) czy też wyhodowany w Stadninie Kirow ogier Almox Prints (Hockey – Pawana po Welt), a także ogier Heops (Herson – Olimpiada po Pawitsch). Z Litwy wyeksportowano do USA ogiera Horalas (Veimaras – Hipogeja po Gret), który odnosił sukcesy w międzynarodowych konkursach skoków przez przeszkody pod Hapem Hansenem. Z dużym powodzeniem startuje aktualnie w międzynarodowych konkursach skoków ogier stada ogierów Moritzburg, Lichtblick TSF (Nerv – Sixtus) pod niemieckim zawodnikiem Philippem Schoberem. Polskie powojenne sukcesy jeździeckie wiążą się z udziałem koni o pochodzeniu wschodnioprusko-trakeńskim, spośród których najstynniejsze to klacze: Chrenowska ur. 1958 r. (Chryzolit – Gondola po Guido), jeździec Antoni Pacyński; Drobnica ur. 1958 r. (Dreibund – Druchinia po Tamerlan), jeździec Jan Kowalczyk; Kodeina ur. 1985 r. (Dziwisz xx – Kutyna po Poprad), jeździec Grzegorz Kubiak oraz ogiery takie jak: Poprad ur. 1962 r. (Traum – Poprawka po Piligrim), jeździec Piotr Wawryniuk; Ignam ur. 1980 r. (Akropol – Inna po Sobiepan), jeździec Rudolf Mrugała.



**Tabela 3**

Statystyczna charakterystyka dzielności (w punktach rankingowych) badanych koni w skokach przez przeszkody z uwzględnieniem ras

Rasy/typy	Liczba sztuk		Suma punktów rankingowych	X	SD	Min	Maks
	n	%					
Westfalska	100	3,03	14449	144,5 <sup>A</sup>	273,62	1	1700
Belgijska (BWP)	394	11,93	50437	128 <sup>A</sup>	207,04	1	1636
Duńska (DWP)	32	0,97	4085	127,7 <sup>A</sup>	165,92	1	610
Holenderska (KWPN)	613	18,56	73847	120,5 <sup>a</sup>	204,45	1	1865
Holsztyńska	432	13,08	50060	115,9 <sup>a</sup>	188,98	1	1465
Szwedzka (SWB)	64	1,94	7090	110,8 <sup>a</sup>	151,4	5	725
Oldenburska	156	4,72	17217	110,4 <sup>a</sup>	162,07	1	975
Trakeńska	6	0,18	650	108,3	133,78	5	335
Hanowerska	152	4,6	16069	105,7	205,8	3	1556
Selle Francais (SF)	463	14,02	48839	105,5	200,53	1	1458
Zangersheide	123	3,72	11791	95,9	155,05	1	943
Irlandzka (ISH)	54	1,63	5062	93,7	144,5	5	890
„Bez rasy”	373	11,3	24428	65,5 <sup>Bb</sup>	104,78	1	695
„Pozostale”	317	9,6	19601	61,8 <sup>Bb</sup>	112,49	1	1125
Pełna krew angielska (xx)	10	0,3	403	40,3 <sup>Bb</sup>	37,38	2	115
Angloarabska (AA)	14	0,42	480	34,3 <sup>Bb</sup>	37,41	1	115
<b>Razem</b>	<b>3303</b>	<b>100</b>	<b>344508</b>	<b>104,3</b>	<b>183,1</b>	<b>1</b>	<b>1865</b>

A B, różnice statystycznie istotne przy  $P \leq 0,01$ ; a b, różnice różnice statystycznie istotne przy  $\leq 0,05$

Znacznie liczniejsza grupa koni trakeńskich jest klasyfikowana w światowym rankingu dyscypliny wszechstronnego konkursu konia wierzchowego (wkkw) – tab. 4, i w ostatnich latach odgrywa coraz większą rolę. Trakeński ogier Fleetwater Opposition ur. 1977 r. (Muschamp Danube – Opuszka po Opłot) jak wynika z danych zawartych w tabeli 5 znalazł się na siódmym miejscu w rankingu ogierów, których potomstwo wyróżnia się w międzynarodowych zawodach wkkw. W ostatnich Mistrzostwach Świata w tej dyscyplinie (Kentucky 2010) jego syn Opposition Buzz pod Nicole Wilson zdobył złoty medal drużynowo dla reprezentantów Anglii. Do tego zwycięstwa przyczynił się także Jakata pod Piggy French, syn wybitnego skoczka trakeńskiego Abdullaha. Koniem Trakeńskim 2010 Roku ogłoszono Seacookie TSF ur.1999 r. (Helikon xx – Sonnenwende po Onassis), który wysoko plasował się w najtrudniejszych CCI\*\*\*\* w 2009 roku, a w 2010 roku pod Williamem Fox-Pittem zajął drugie miejsce w CCI\*\*\*\* Burghley. Do wyróżniających się w ostatnich latach w wkkw koni trakeńskich z pewnością należy TSF Karascada M ur. 1997 r. (Heraldik xx – Karatschi po Anduc) pod jeźdźcem Kai-Steffen Meier. Para ta dwukrotnie zajmowała trzecie miejsce w zawodach CIC\*\*\* w Marbach i w Schenefeld w 2010 roku oraz miała udane starty w zawodach czterogwiazdkowych, co przyczyniło się do zdobycia tytułu Trakeńskiego Konia Roku 2009. Podobny tytuł w 2008 roku zdobył ogier Birkhofs Grafenstoltz TSF (Polarion – Camelot), który pod Michaelem Jungiem wygrał MŚMK w 2004 roku, a następnie udanie startował w zawodach międzynarodowych. Bettina Hoy z dużymi sukcesami dosiada trakeńskiego Lanfranco TSF (Bulrush xx – Karon), na którym w 2010 roku zajęła drugie miejsce w CIC\*\*\* Schenefeld i I miejsce drużynowo w CIC\*\*\* Boekelo. Polskim akcentem światowego wkkw było niewątpliwie zwycięstwo Mariana Babireckiego w Mistrzostwach Europy w 1965 roku w Moskwie na koniu Volt o pochodzeniu trakeńsko-wschodniopruskim (Polarstern – Venus po NU). Takie pochodzenie posiada również uczestnik ostatnich MŚ w Kentucky, Ostler (Juror xx – Ostka po Jaskier) dosiadany przez Łukasza Kaźmierczaka, aktualnego Mistrza Polski w wkkw.

Podsumowując jakość współczesnych koni trakeńskich można stwierdzić, że są to bardzo wszechstronne konie sportowe, które istotnie zaznaczają swoją obecność we wszystkich dyscyplinach olimpijskich – tab. 6, a także odnoszą pewne sukcesy w dyscyplinach takich jak powożenie, parajeździectwo, czy też woltyżerka. Wydaje się, że jest to efekt wielkiej tradycji hodowlanej, a w okresie powojennym selekcji koni opartej na ich wynikach w sporcie jeździeckim.

Potencjalni nabywcy doceniają wartość koni trakeńskich, dlatego też podczas międzynarodowych aukcji odbywających się corocznie w Neumunster wespół z uznawaniem ogierów, często dochodzi do emocjonującej licytacji. W latach osiemdziesiątych czempion młodych, nowo uznanych ogierów był licytowany na ogół do sumy nie przekraczającej 100 000 DM, w latach dziewięćdziesiątych cena ta wzrosła nawet do 350 000 DM, a w ostatnich latach kształtuje się na poziomie ca 300 000 Euro – tab. 7. Średnie ceny grupy ogierów uznanych w latach 2005 – 2010 wzrosły od 59 000 Euro do prawie 100 000 Euro. Średnia wartość klaczy trakeńskich utrzymuje się w ostatnich latach na poziomie ca 13 000 Euro, źrebiąt około 7000 Euro. Konie wierzchowe natomiast wykazują coraz większą wartość ( od ca 15000 Euro w 2005 roku do 26000 Euro w 2010 roku ). Prężnie działająca stadnina trakeńska, stacja ogierów oraz ośrodek jeździecki w Klosterhof Medingen organizuje corocznie także międzynarodowe aukcje podczas których padają kolejne rekordy cen płaconych za konie trakeńskie. W 2010 roku średnia cena za konie wierzchowe wyniosła 56200 Euro, a za źrebięta 11000 Euro.

**Tabela 4**

Statystyczna charakterystyka dzielności (w punktach rankingowych) badanych koni w WKKW z uwzględnieniem ras

Rasa	Liczba sztuk		Suma punktów rankingowych	X	SD	Min	Maks
	n	%					
Angloarabska (AA)	11	1,1	1035	94,1 <sup>Aa</sup>	82,86	29	296
Hanowerska	37	3,7	2910	78,6	67,41	28	272
Westfalska	13	1,3	1006	77,4	51,12	28	188
Holsztyńska	28	2,8	1932	69,0	46,59	31	252
Irlandzka (ISH)	113	11,29	7590	67,2	49,32	22	258
Pełna krew angielska(xx)	129	12,89	8354	64,8	46,73	22	314
Selle Francais(SF)	85	8,49	5234	61,7	49,8	23	310
Oldenburska	15	1,5	895	59,7 <sup>b</sup>	47,99	23	183
Trakeńska	28	2,8	1662	59,4 <sup>b</sup>	55,12	22	262
Holenderska (KWPN)	36	3,6	2136	59,3 <sup>b</sup>	43,94	23	194
Belgijska (BWP)	14	1,4	813	58,1 <sup>b</sup>	32,58	23	137
„Bez rasy”	312	31,17	17742	56,9 <sup>b</sup>	42,37	22	256
„Pozostałe”	158	15,78	9069	57,4 <sup>b</sup>	51,18	22	470
Szwedzka (SWB)	17	1,7	935	55,0 <sup>b</sup>	23,23	29	110
Duńska (DWP)	5	0,5	168	33,6 <sup>B</sup>	5,41	27	40
<b>Razem</b>	<b>1001</b>	<b>100</b>	<b>61492</b>	<b>61,4</b>	<b>47,99</b>	<b>22</b>	<b>470</b>

A B - różnice statystycznie istotne przy  $P \leq 0,01$ a b - różnice statystycznie istotne przy  $P \leq 0,05$

**Tabela 5**

Statystyczna charakterystyka dzielności (w punktach rankingowych) badanych koni w WKKW z uwzględnieniem ojców

Rasa	Nazwa ojca	Liczba sztuk		Suma punktów rankingowych	X
		n	%		
XX	STAN THE MAN	3	0,3	573	191,0
	PRIMITIVE RISING	3	0,3	435	145
SF	YARLANDS SUMMER	3	0,3	419	139,7
SF	AMERIGO VESPUCCI	3	0,3	401	133,7
ISH	KILTEALY SPRING	3	0,3	373	124,3
SHBGB	JUMBO	6	0,6	668	111,3
TRAK	FLEETWATER	3	0,3	316	105,3
ISH	PALLAS DIGION	3	0,3	303	101,0
XX	HERALDIK	9	0,9	864	96,0
CDESP	FINES	3	0,3	276	92,0
ISH	MASTER IMP	6	0,6	526	87,7
ISH	CRUISING	7	0,7	549	78,4
ISH	MARK TWAIN	3	0,3	221	73,7
SF	VELOCE DE FAVI	3	0,3	209	69,7
SF	BE BOP III	3	0,3	201	67,0
HAN	VOLTAIRE	5	0,5	328	65,6
ISH	CAVALIER	3	0,3	190	63,3
ISH	CAVALIER ROYALE	3	0,3	180	60,0
INNI		906	90,5	53497	59,0
ISH	CULT HERO	3	0,3	161	53,7
ISH	BLAZE ODGOLD	3	0,3	159	53,0
SF	HAND IN GLOVE	3	0,3	146	48,7
ISH	RICARDO Z	4	0,4	174	43,5
ISH	HIGHLAND KING	3	0,3	109	36,3
ISH	PUISSANCE	4	0,4	123	30,8
ISH	HIGH ROLLER	3	0,3	91	30,3
<b>Razem</b>		<b>1001</b>	<b>100</b>	<b>61492</b>	<b>61,4</b>

**Tabela 6**

Statystyczna charakterystyka dzielności (w punktach rankingowych) wszystkich badanych koni z uwzględnieniem ras

Rasa	Liczba sztuk		Suma punktów rankingowych	X	SD	Min	Max
	n	%					
Duńska (DWB)	92	1,87	42588	462,9	503,70	1	2104
Hanowerska	281	5,72	77642	276,3	437,01	3	2249
Oldenburska	234	4,76	59162	252,8	383,58	1	1875
Westfalska	140	2,85	33740	241,0	356,32	1	1700
Szwedzka (ISH)	111	2,26	26309	237,0	370,42	5	1804
Trakeńska	57	1,16	12252	214,9	290,71	5	1385
Holenderska (KWPN)	752	15,30	148397	197,3	342,65	1	2253
„Pozostałe”	590	12,01	100528	162,7	301,89	1	1851
Angloarabska (AA)	35	0,71	5606	160,2	250,83	1	1274
Belgijska (BWP)	417	8,49	57280	137,4	233,94	1	1636
Holsztyńska	485	9,87	65620	135,3	224,57	1	1550
Selle Francais(SF)	551	11,21	54073	102,7	195,96	1	1458
Zangersheide	124	2,52	11791	95,4	154,48	1	943
„Bez rasy”	735	14,96	64245	87,4	155,25	1	1640
Irlandzka (ISH)	168	3,42	12654	77,5	94,40	5	890
Pełnej krwi angielskiej (xx)	142	2,89	8766	73,1	91,62	2	314
<b>Razem</b>	<b>4914</b>	<b>100,00</b>	<b>780653</b>	<b>158,9</b>	<b>288,84</b>	<b>1</b>	<b>2253</b>

**Tabela 7**

Wartość koni trakeńskich w niektórych latach.

Lata	Ogiery			Klacz	Żrebięta	Konie wierzchowe
	Czempion	Uznane	Nie uznane			
2010	300000 (€)	98833 (€)	12194 (€)	12720 (€)	6870 (€)	26400 (€)
2009	250000 (€)	62705 (€)	10603 (€)	13700 (€)	6406 (€)	14656 (€)
2005	275000 (€)	59000 (€)	9570 (€)	13718 (€)	7333 (€)	15115 (€)
2001	350000 (DM)	106667 (DM)	19692 (DM)	24868 (DM)	13159 (DM)	31570 (DM)
1997	350000 (DM)	100500 (DM)	15294 (DM)	26779 (DM)	12266 (DM)	-

**Anna Nowicka-Posłuszna, Karolina Bora**

**ZNACZENIE KONI RASY WIELKOPOLSKIEJ WE WSPÓŁCZESNEJ  
HODOWLI KONI W POLSCE**

Uniwersytet Przyrodniczy w Poznaniu, Wydział Hodowli i Biologii Zwierząt, Katedra  
Genetyki i Podstaw Hodowli Zwierząt,  
Zakład Hodowli Koni  
60-637 Poznań, ul. Wołyńska 33, aposlusz1@wp.pl

Nazwa konie wielkopolskie obejmuje konie półkrwi, których odrębność w sensie genetycznym i genealogicznym była kształtowana jako tzw. konie poznańskie już w drugiej połowie XIX wieku. Typ konia hodowanego w Wielkopolsce przed rozbiorami nie różnił się od typu koni z innych rejonów kraju. Masowe pogłowie włościańskie to w większości niewielki, prymitywny koń miejscowy, natomiast konie dworskie w dużej mierze uszlachetniane były końmi orientalnymi. Niewystarczający pod względem wartości użytkowej materiał koński i wojny napoleońskie, które przetrzebiły pogłowie koni w Europie spowodowały, że w latach 20-tych XIX wieku władze pruskie, podjęły decyzję o utworzeniu na terenie Wielkopolski jednostki hodowlanej w celu podniesienia wartości hodowanej tam populacji koni, które miały być przeznaczone dla armii pruskiej. Po rozważeniu kilku propozycji wybór padł na dobra sierakowskie. Stado sierakowskie rozpoczęło swą działalność już w sezonie rozplodowym 1829 roku dzięki nadesłanym 60 ogierom: 4 lutego nadeszło 5 ogierów ze stada Veshra, 15 lutego 8 ogierów z Graditz, 18 lutego 15 ogierów ze stada brandenburskiego i 23 lutego 4 ogierzy od Naczelnego Koniuszego z Berlina. W marcu tegoż roku 28 ogierów nadeszło stado Marienwerder (Kwidzyn). Jesienią 1830 roku przysłano do stada 30 ogierów ze stadniny w Trakenach. Hodowla koni miała w tym czasie dość sprzyjające warunki rozwoju dzięki zapotrzebowaniu różnych formacji wojskowych na siłę pociągową. Rosnące zapotrzebowanie na ogierzy oraz zbyt duży zasięg działalności stada sierakowskiego spowodowały podział Wielkopolski na dwa okręgi hodowlane i utworzenia w roku 1885 Stada Ogierów w Gnieźnie. W lipcu tegoż roku stado sierakowskie przekazało do Gniezna 148 ogierów rasy pełnej krwi angielskiej, wschodniopruskiej i trakeńskiej, hanowerskiej, oldenburskiej i rasy perszeron. W roku 1897 założono Stado Ogierów w Starogardzie Gdańskim. Dzięki konsekwentnej działalności i odpowiednim doborze ogierów ze Stad (uszlachetnionych krwią orientalną, wschodniopruską i trakeńską), oraz użyciu ras: beberbeckiej, hanowerskiej i oldenburskiej wytworzył się typ konia poznańskiego: duży, masywny, mało odporny, gorszej konstytucji do: pracy na roli na potrzeby wojska.

Wraz ze wzrostem ilościowym następowała poprawa jakościowa koni hodowanych w Wielkopolsce. Hodowla ta nie była jednak w tym okresie samowystarczalna pod względem produkcji ogierów. Korzystano więc w dużym stopniu z ogierów z innych hodowli, zwłaszcza półkrwi niemieckich. W latach 1896 - 1897 Stada Ogierów w Gnieźnie i Sierakowie miały 356 ogierów następujących ras: hanowerskiej (103 szt.), wsch. pruskiej (69 szt.), graditzkiej (41 szt.), oldenburskiej (27 szt.), trakenskiej (22 szt.), beberbeckiej (18 szt.), poznańskiej (13 szt.), meklemburskiej

( 5 szt.), poznańskiej (3 szt.), wsch. fryzyjskiej ( 3 szt.) i 52 ogiery innych ras. W stadach poznańskich, oprócz zwiększania liczby ogierów, systematycznie dążono do podniesienia ich wartości. Dlatego w latach 1896 - 1913 młode ogiery (po pierwszym sezonie rozplodowym) poddawano w okresie letnio-jesiennym treningowi w stadach. Najlepsze z nich kierowano na tor wyścigowy do Poznania gdzie przechodziły próby dzielności w wyścigach płaskich na dystansie 1200 m.

Cechą hodowli wielkopolskiej w tym czasie był stosunkowo niewielki udział ogierów pełnej krwi angielskiej i czystej krwi arabskiej. Materiałem uszlachetniającym były ogiery trakeńskie i beberbeckie, które w wysokim stopniu nasycone były pełną krwią, czy też ogiery wschodniopruskie, które powiększyły parametry budowy, zwłaszcza masę ciała. Na zwiększenie kalibru miały także wpływ konie hanowerskie i oldenburskie, które jednak wносиły pewną ordynarność i osłabiały konstytucję.

**Tabela 1**

Skład rasowy ogierów w SO Sieraków w latach 1927-1936

Rasa	1927	1928	1929	1930	1931	1932	1933	1934	1936
Pełna krew angielska xx	9	10	13	13	11	8	10	13	15
Półkrew angielska	135	127	129	130	131	114	114	116	123
Czysta krew arabska	3	4	4	3	3	2	3	3	3
Półkrew arabska i angloarabska	8	10	11	19	20	16	18	19	19
Orientalo-hanowery	-	-	-	-	-	-	6	7	7
Hanowery	3	4	6	6	6	6	4	4	4
<b>Razem</b>	158	155	163	171	171	146	155	162	172

Na przełomie XIX i XX wieku konie hodowane w Wielkopolsce były dość wyrównane w typie: były to konie półkrwi angielskiej o walorach wszechstronnie użytkowych, przydatne zarówno do służby w wojsku jak i do pracy na roli. „*prezentowały typ konia szlacheckiego, różniącego się od koni innych dzielnic znacznie większym kalibrem, lepszą budową lecz gorszą konstytucją, mniejszą suchością i odpornością i większymi wymaganiami paszowymi.*”

Okres uszlachetniania konia poznańskiego przypadł na połowę lat dwudziestych. Działania te spowodowały, że konie poznańskie stały się bardziej poprawne, szlacheckie, ale trochę mniejsze, zyskiwały jednak coraz większe uznanie w oczach władz wojskowych, tak że prawie 1/3 zapotrzebowania wojska na konie pokrywała hodowla poznańska. W przekształcaniu konia poznańskiego spory udział miały stadniny prywatne w tym Iwno (I.hr Mielżyńskiego), Golejewko (I.hr.Czarneckiego), Posadowo



(S.hr Korzbok-Łackiego), gdzie oprócz poważnego działu półkrwi, hodowano również konie pełnej krwi angielskiej; oraz stadniny półkrwi, Pępowo (J. von Oerzena), Gogolewo (S.hr. Czarneckiego), oraz jedyna Państwowa Stadnina Koni w Racocie, założona w 1928 roku.

II wojna światowa nie oszczędziła hodowli koni. Po zajęciu Wielkopolski przez Niemców w 1939 roku teren ten został włączony do Rzeszy, a hodowla państwowa podporządkowana władzom wojskowym. Zaginęła połowa stadniny posadowskiej i prawie cała Stadnina Koni Racot. Po wojnie w wyniku starań Zarządu Stadnin Polskich w Niemczech, powróciło do kraju ok 1600 ogierów, klaczy i młodzięży, które również dały początek odradzającej się hodowli. Okres powojenny cechowało znaczne zapotrzebowanie na siłę roboczą w rolnictwie. W związku z tym zmieniły się wymagania co do wartości użytkowej konia poznańskiego. Koń „remontowy” i do lekkich zaprzęgów stracił racje bytu. Istniało natomiast coraz większe zapotrzebowanie na konia średniego, o wzroście 157 cm i masie ciała ok. 600 kg, głębokiego, kościstego, o dobrych chodach, łagodnym temperamencie, dobrym wykorzystaniu paszy, pożądanej konstytucji i dużych zdolnościach do pracy w zaprzęgu. W dążeniu do wyprodukowania tzw. „*konia ekonomicznego*” starano się obniżyć jego wzrost i kaliber czego wyrazem była między innymi tendencja do nie kwalifikowania do hodowli ogierów o wzroście powyżej 162 cm. Dopiero w latach sześćdziesiątych dała się zauważyć stopniowa odbudowa zatraconego w pewnym stopniu typu konia poznańskiego półkrwi.

Na terenach Prus Wschodnich hodowano zarówno konie szlachetne jak i konie w typie ciężkim. Do początków XVIII wieku konie szlachetne, m.in. z udziałem w rodowodach koni arabskich polskiego pochodzenia, hodowano w przeszło 60-ciu majątkach. Największy wpływ na hodowlę koni na tym terenie miała założona w 1732 roku przez Fryderyka Wilhelma I, słynna królewska stadnina w Trakenach z bardzo bogatą historią. Przemyślane i konsekwentne działania hodowlane w tym przede wszystkim staranny dobór osobników do kojarzeń, intensywny wychów, trening i sprawdzian wartości zarówno młodych ogierów jak i klaczy przeznaczonych do rozrodu spowodowały, że konie tam hodowane były doskonałej jakości i wywarły przemożny wpływ na jakość hodowanych koni na terenie Prus Wschodnich (konie wschodniopruskie) Prus Zachodnich i Wielkopolski .

W związku ze zmianami po II wojnie światowej część byłych Prus Wschodnich (Warmia i Mazury) znalazła się w granicach Polski. W czasie działań wojennych hodowla koni na tym terenie została znacznie przetrzebiona, a znaleziony tam materiał uznany za hodowlany ze względu na palenia trakeńskie lub wschodniopruskie był nieliczny i przeważnie z zagubionymi rodowodami, dlatego stan liczbowy koni na terenie Mazur w latach 1945 i 1946 przedstawiał się katastrofalnie. Za najważniejszą datę w odbudowie hodowli koni na ziemi Warmińsko – Mazurskiej uważa się dzień 15 maja 1946 roku kiedy administracja Państwowych Zakładów Chowu Koni przejęła (założone przez Niemców) Stado Ogierów w Kwidzynie. Już w maju w Stadzie znalazło się 5 ogierów rasy fryderiksborg i 9 fiordów pochodzących z UNR-y. W lipcu było już 60 ogierów głównie w typie angloarabskim, które stacjonowały na punkcie rozplodowym w gospodarstwie Kadyny i w samym Stadzie. W roku 1953 roku pojawiły się w Stadzie również konie w typie mazurskim, które wymienione częściowo za ogiery wschodnio-pruskie z centralnej Polski, kryły klacze w typie mazurskim, które wyszukiwała załoga Stada. W roku 1953 w Kwidzynie kryło 10 ogierów w typie

mazurskim i 54 ogiery w typie ciężkim. Drugie Stado w Kętrzynie uruchomiono w kwietniu 1947 roku. Już po roku w Stadzie funkcjonowało 57 ogierów rozstawionych na 23 punktach kopulacyjnych. Były to ogiery szlachetne przeważnie mazurskie oraz duża grupa ogierów w typie ciężkim. W latach 1950/51 odbudowano i uruchomiono Stado Ogierów w Braniewie. W roku 1958 w Braniewie kryły 103 ogiery w tym 56 w typie mazurskim

**Tabela 2**

Skład rasowy ogierów w stadach mazurskich w latach 1953-1954

Rasa lub typ	SO Kwidzyna	SO Braniewo	SO Kętrzyn	Ogółem
Mazurskie i pochodne	51	74	56	181
Pełna krew angielska xx	-	4	1	5
Półkrew anglo-arabska (xo i o)	3	8	22	33
Dole i pochodne	58	27	39	124
Belgi, ardeny, bretony i pochodne	14	-	19	33
Fiorde	1	24	-	25
Koniki	-	2	4	6
<b>Razem</b>	127	139	141	407

Pierwszymi gospodarstwami hodowlanymi były Liszki, Judyty w pow. Bartoszyckim, Rzeczna w pow. Pasłęk, a w latach 1950/51 doszły Kadyny, Plękiety, Warniki i Kroplewo. W 1949 roku przeniesiono do PSK Liski wszystkie klacze wschodniopruskie znajdujące się w stadninach poznańskich, których część pochodziła z rewindykacji i stanowiła bardzo cenny materiał hodowlany. Hodowane na terenach Mazur konie charakteryzowały się dużym kalibrem i wszechstronną użytecznością. Wywodziły się z żeńskich rodzin trakeńskich oraz miejscowych warmińsko-mazurskich i służyły jako amelioratory w hodowli konia poznańskiego.

Trzecią grupę koni stanowiących podwaliny koni rasy wielkopolskiej były konie z Pomorza Zachodniopomorskiego. Konie szlachetne półkrwi hodowane na tym terenie ukształtowane zostały w wyniku krzyżowania miejscowych klaczy z ogierami ras hanowerskiej i wschodniopruskiej. Był to koń w typie wszechstronnie użytecznym, nadający się do zaprzęgu i pod siodło, bardziej kalibrowy niż koń wschodniopruski, szybki, o żywym temperamencie. Hodowany przez miejscowych hodowców głównie z okolic Gryfic z paleniami „gryfa” na lewym udzie, nazywany „gryfem pomorskim”, trafił częściowo do Stadniny Koni w Nowielicach, gdzie w latach 1949-1962 prowadzono hodowlę koni półkrwi, do której powrócono w roku 1967. Już od roku

1968 rozpoczęto tam z sukcesem hodowlę koni przeznaczonych do sportu częściowo odzyskując klacze półkrwi w typie „gryfa pomorskiego”.

W roku 1962 populacje koni poznańskich, mazurskich i tzw. „gryfów pomorskich”, czyli populacji koni hodowanych na terenie Pomorza Zachodniego i będących pod wpływem hanowerskich koni półkrwi uznano za skonsolidowane genotypowo i fenotypowo i na podstawie rozporządzenia Ministra Rolnictwa z 27 grudnia 1962 roku **określono mianem rasy wielkopolskiej**. W roku 1965 roku ukazał się drukiem I tom (część) Księgi Stadnej Koni Wielkopolskich.

Konie wielkopolskie zostały wytworzone na rdzennie polskich ziemiach w oparciu o rodzimy typ koni. Od czasu wyzwolenia (1918 r.), a szczególnie po zakończenia II wojny światowej, rasa ta stanowi „produkt” myśli i pracy hodowlanej wielu pokoleń polskich hodowców, a także specyficznych warunków środowiskowych w jakich została wyhodowana.

We wstępie do I tomu cz. 1 Księgi Stadnej koni rasy wielkopolskiej, autorstwa współtwórcy tej rasy Stanisława Hay’a, przedstawiono: „Zasady prowadzenia księgi stadnej koni wielkopolskich ustalone przez Komisje (...) Księgi a zatwierdzone przez Wydział Chowu Koni Departamentu Produkcji Zwierzęcej Ministerstwa Rolnictwa (Kwłkp t.I cz.I)”. Przewidziano dwa działy tej Księgi uwzględniające „wzorzec rodowodowy”.

**Do I działu wpisano konie które:** *„pochodzą od przodków mających w rodowodach konie trakeńskie, wschodnio-pruskie, hanowerskie oraz pochodne tych ras jak poznański, pomorskie itd. W rodowodach koni, które zostały wpisane do Księgi Stadnej Koni Wielkopolskich, dopuszczalna jest krew koni pełnej krwi angielskiej, czystej krwi arabskiej oraz pochodnych tych ras”*.

**Do II działu wpisano konie :** *„urodzone poza granicami kraju oraz do roku 1945 na terenie Ziemi Odzyskanych, biorące obecnie udział w hodowli konia wielkopolskiego”*.

**Kolejny Regulamin prowadzenia ksiąg koni zarodowych wydany przez Polski Związek Hodowców Koni ( Warszawa 1984r.) przedstawił uściślone zasady wpisu koni do Księgi rasy wielkopolskiej. Wg powyższego regulaminu do ksiąg koni rasy wielkopolskiej wpisuje się ogiery i klacze wywodzące się od przodków wpisanych do ksiąg koni ras: wielkopolskiej, pełnej krwi angielskiej, czystej krwi arabskiej, czystej krwi angloarabskiej oraz od wpisanych do krajowych i zagranicznych ksiąg koni półkrwi: angielskiej, arabskiej i angloarabskiej.**

Księgi koni rasy wielkopolskiej prowadzono również w dwóch działach.

**Do działu I wpisywano:** *„ogiery i klacze, w rodowodach których w trzecim pokoleniu występuje co najmniej dwóch przodków rasy wielkopolskiej, trakeńskiej lub wschodniopruskiej i nie więcej niż dwóch przodków rasy małopolskiej. Nie dopuszcza się koni innych ras półkrwi”*.

**Do działu II wpisywano:** *„ogiery i klacze, w rodowodach których dopuszcza się konie ras: małopolskiej, śląskiej, szlacheckich półkrwi, hanowerskiej oraz konika polskiego w łącznej liczbie nie większej niż 4 przodków w trzecim pokoleniu, przy równoczesnym udziale co najmniej jednego przodka rasy wielkopolskiej, trakeńskiej lub wschodniopruskiej.*

W hodowli koni wielkopolskich, szczególnie w stadninach państwowych, już w latach 70-tych zaznaczyła się wyraźna zmiana kierunku hodowlanego. Zaczęto hodować konie w typie użytkowym zaprzęgowo-wierzchowym, a w późniejszym okresie wierzchowym. Używano reproduktorów pełnej krwi angielskiej i ogierów półkrwi sprawdzonych w użytkowaniu wierzchowym, pochodzących zarówno ze światowych jak i krajowych hodowli, co związane było z postępującą mechanizacją i otwarciem się rynków zbytu na konie wierzchowe. Niestety, decyzją Komisji Księgi Stadnej, użycie ogierów pochodzących z hodowli zachodnioeuropejskich, spowodowało znaczne zmniejszenie populacji koni rasy wielkopolskiej i w konsekwencji również niekorzystnej opinii o ich wartości użytkowej.

Nowy przedstawiony w roku 1995 *Regulamin prowadzenia ksiąg koni zarodowych* zakładał, że :

1. Do księgi koni rasy wielkopolskiej wpisuje się ogiery i klacze wywodzące się od przodków wpisanych do ksiąg koni ras: wielkopolskiej, pełnej krwi angielskiej, czystej krwi arabskiej, czystej krwi angloarabskiej i małopolskiej.

2. Do księgi koni rasy wielkopolskiej wpisuje się ogiery i klacze, w rodowodach których w trzecim pokoleniu występuje co najmniej 3-ch przodków ras: wielkopolskiej, trakeńskiej lub wschodnio-pruskiej i nie więcej niż **jeden przodek rasy małopolskiej. Nie dopuszcza się koni innych ras półkrwi.**

Ograniczenie udziału obcych ras szlachejnych spowodowało widoczny spadek liczby klaczy wpisanych do księgi. Dlatego na wniosek hodowców PZHK dopuścił w 2000 r. do rozrodu reproduktory znajdujące się na liście członków Światowej Federacji Hodowli Koni Sportowych (WBFSH), które Komisja Księgi Stadnej uznała za przydatne do doskonalenia tej rasy.

Celem programu hodowli koni rasy wielkopolskiej (1999-2000) było: *wyhodowanie szlachetnego, wszechstronnego konia wierzchowego do wykorzystania w wyczynowym sporcie konnym i rekreacji jeździeckiej. Podstawowe kryteria selekcyjne to wyniki uzyskiwane w sporcie oraz przydatność do rekreacji, zdrowie i wytrzymałość, zrównoważony temperament, łagodny charakter oraz uległość i reagowanie na żądanie jeźdźca, doskonały ruch i funkcjonalna budowa ciała.*

Aktualnie obowiązujące zasady(2005) uznawania koni wielkopolskich i udziału innych ras półkrwi (strona męska) w ich rodowodach dają nadzieje na odbudowanie zarówno ilościowe jak i jakościowe tej populacji. Do ksiąg koni rasy wielkopolskiej wpisuje się potomstwo pochodzące:

1. *po rodzicach wpisanych do ksiąg koni rasy wielkopolskiej oraz do zagranicznych ksiąg koni rasy trakeńskiej,*

2. *od matek wpisanych do ksiąg koni rasy wielkopolskiej lub zagranicznych ksiąg rasy trakeńskiej, po ojcach pełnej krwi angielskiej, czystej krwi arabskiej i angloarabskiej,*

3. *od matek pełnej krwi angielskiej, czystej krwi arabskiej i angloarabskiej, po ojcach rasy wielkopolskiej lub trakeńskiej,*

4. *od jednego lub obojga rodziców wpisanych do ksiąg koni rasy szlachejnej półkrwi, jeśli potomstwo to w drugim lub trzecim pokoleniu posiada wyłącznie przodków rasy wielkopolskiej, trakeńskiej, pełnej krwi angielskiej, czystej krwi arabskiej i angloarabskiej,*

5. *od matek wpisanych do ksiąg koni rasy wielkopolskiej lub zagranicznych rasy trakeńskiej, po ojcach rasy małopolskiej, szlachejnej półkrwi oraz innych ras półkrwi w*

typie współczesnego konia szlachetnego, wpisanych do ksiąg stadnych znajdujących się na liście członków Światowej Federacji Hodowli Koni Sportowych, które komisja księgi stadnej uznała, za przydatne do doskonalenia rasy, pod warunkiem, że potomstwo posiada w trzecim pokoleniu co najmniej 1 przodka wpisanego do księgi koni rasy wielkopolskiej.

Prowadzi się również **dział koni pochodzenia trakeńskiego**, do którego wpisuje się ogiery i klacze, w rodowodach których występują przodkowie pochodzenia trakeńskiego i wschodniopruskiego oraz ras biorących udział w tworzeniu rasy trakeńskiej (pełna krew angielska, czysta krew arabska, czysta krew angloarabska, gradicka, beberbecka) oraz angloaraby półkrwi w tym również rasy małopolskiej(...) Do szóstego pokolenia nie dopuszcza się przodków innych ras (...) Po stronie żeńskiej dopuszczone jest potomstwo klaczy x pozn, wypierająco krytych ogierami pochodzenia trakeńskiego i wschodniopruskiego.

Te liczne zmiany spowodowały znaczne ograniczenie liczebności populacji koni rasy wielkopolskiej, których praktycznie w ciągu ostatnich 10-ciu latach rodziło się bardzo niewiele, ponieważ większość zaliczano do rasy szlachetnej półkrwi. Niestety był to również czas zmiany koncepcji hodowlanej i jak już wspomniano użycia ogierów mających polepszyć walory użytkowe koni półkrwi. Niestety **dla hodowli koni rasy wielkopolskiej ostatnie dziesięciolecie był to czas stracony.**

Zgodnie z Ustawą z dnia 20 sierpnia 1997 roku o organizacji hodowli i rozrodzie zwierząt gospodarskich oraz zgodnie z zarządzeniem Dyrektora Instytutu Zootechniki PIB, w roku 2007 **wprowadzono Program ochrony zasobów genetycznych koni rasy wielkopolskiej.** W rodowodach klaczy uczestniczących w programie ochrony z uwzględnieniem kolejnych pokoleń znajduje się 14 ras i typów rasowych. Największe zróżnicowanie rasowe występowało w 3 pokoleniu wstecznym. Ogółem wśród przodków klaczy występowały rasy: wielkopolska (wlkp./x.wlkp), rasa wielkopolska pochodzenia trakeńskiego (wlkp.trk), typ półkrwi angielskiej (x) w tym: odmiana poznańska (x.poz), odmiana mazurska (x.maz), rasa wschodniopruska (x.wsch.pr/x.pr) i trakeńska (x.trk/trk). Wyróżniono także pełną krew angielską (xx), czystą krew arabską (oo) i rasę angloarabską (xo), rasę małopolską (m), hanowerską (han.), koń polski szlachetnej półkrwi (sp.) oraz rasy uszlachetnione półkrwią angielską (uszl.x).

W populacji klaczy, biorących udział w programie ochrony, wyróżniono przedstawicielki 31 linii ogierów takich jak: Traum (35 klaczy), Quorum (14 klaczy), Grzesznik (12 klaczy), Deer Leap xx (11 klaczy). Hindus (9 klaczy), Nemrod xx (8 klaczy), Celsius i Szczecin xx (po 7 klaczy), Aquino xx (6 klaczy), Akcjonariusz, Antiquarian, Arlet i Grossvisier (po 5 klaczy), Salut (4 klacze), Błyszcz, Feiertraum i Raufbold (po 3 klacze), Ceremoniał, xx Dakota xx, Hirohito xx i Orientalne xx (po 2 klacze), Ajax, Arrigle Valley xx, Belizar, Direx, Humboldt, Hunnenkonig, Lorison, xx Mehari xx, Nemrod xx i Saragan xx (po 1 klaczy).

**Współczesny koń rasy wielkopolskiej** jest szlachetnym koniem półkrwi angielskiej, charakteryzującym się odpowiednim zdrowiem i konstytucją, o wszechstronnej użyteczności, z przeznaczeniem do wykorzystania w wyczynowym sporcie jeździeckim, przede wszystkim w skokach przez przeszkody, ujeżdżeniu, wszechstronnym konkursie konia wierzchowego, powożeniu oraz szeroko pojętej rekreacji. Stanowi ok. 8 % populacji koni w Polsce i hodowany jest na obszarze całego kraju. Ma stosunkowo duże wymagania środowiskowe. Wiele z nich odznacza się bardzo dobrymi walorami

użytkowymi o czym świadczą wyniki uzyskiwane w różnych dyscyplinach sportów jeździeckich .

**Pożądane i charakterystyczne cechy pokroju** to: odpowiedni wzrost i kaliber, długie i odpowiednio skątowne dźwignie, szlachetna i urodziwa głowa, długa szyja, szeroki i wydatny kłęb, mocny prawidłowy grzbiet i partia lędźwiowa, potężnie umięśniony zad, prawidłowe kończyny, duże, prawidłowe kopyta. Cechy te mają sprzyjać odpowiednim walorom użytkowym z których najważniejszym jest: harmonijny, elegancki ruch, regularny z naturalnym impulsem i długim wykrekiem, oraz potęga, elastyczność i dobra technika skoku. Optymalne wymiary koni w wieku 3 lat wynoszą dla ogierów:164-168 cm i 21,0-22,5; dla klaczy:162-165 cm i 20,5-22,0 cm. Bardzo ważnym kryterium selekcji hodowlanej jest **ocena typu temperamentu i cech charakteru**. Ze względu na wszechstronność użytkowania pożądane są konie o zrównoważonym temperamencie i łagodnych cechach charakteru, odwadze i energii, chęci do pracy, łatwości uczenia się.

**Chcąc uzyskać zamierzony cel i doskonalić pożądane cechy** hodowla koni rasy wielkopolskiej opiera się na kojarzeniach w obrębie rasy, przy ostrej selekcji na wartość użytkową oraz krzyżowaniu uszlachetniającym rasami czystymi oraz rasami półkrowi pochodzenia zagranicznego wyróżniającymi się wybitnymi walorami użytkowymi w sportach konnych .

#### **Literatura:**

1. Biernacki S., Grabowski J., Gurski, Hay H., Helak ., Kowalski J., Kukawski L., Marinowicz I., Matlawski Cz., Mucha W., Nowicki , 1961, Koń poznański, Instytut Zootechniki, Dział dokumentacji naukowej , Wyd. Własne, nr 124, Kraków
2. Grodzicki St., Pacyński J., 1966, Stadnina Koni Liski, Monografia 3, PWRiL Warszawa
3. Hay St., 1965, Wstęp Księga Stadna Koni Rasy Wielkopolskich, tom I, część I
4. Hay St., Wołowiński R., 1966, Stadnina Koni Racot, PWRiL Warszawa
5. Hay St., Starzynski ., 1967, Stadnina Koni Posadowo, PWRiL Warszawa
6. Hay St., 1971, 75 lat Poznańskiego Związku Hodowców Koni, Koń Polski, 4
7. Łukomski S., Wołkowinski R., 1978, 50–lecie Stadniny Koni Racot, Koń Polski, 3
8. Łukomski S., 1971, Rody męskie w poznańskiej hodowli koni, Koń Polski cz. I ,4,
9. Łukomski S.,1972, Rody męskie w poznańskiej hodowli koni, Koń Polski cz. II, 1
10. Kaczmarek W., 1986, Stadnina Koni Pępowo, Koń Polski, 2
11. Kukawski L., 1995, Zarys dziejów zorganizowanej hodowli koni w Wielkopolsce, Wielkopolski Związek Hodowców Koni Poznań, Wyd. GRAFICON DRUK
12. Nowicka-Posłuszna A., 1979, Sieraków Państwowe Stado Ogierów 1829 - 1979, PWRiL Poznań
13. Nowicka-Posłuszna A., Hanke B., 1997, Charakterystyka biometryczna, hodowlana i ocena wartości użytkowej reproduktorów stacjonujących w SK Pępowo,

- Posadowo i Racot, w latach 1945-1995, Zesz. Nauk AR Szczec., 177, Zootechnika 35, 279-280,
14. Nowicka-Posłuszna A., Żuławski M., 2002, Hodowla koni półkrwi w Wielkopolsce, Przegląd Hodowlany 3, 22 - 28
  15. Nowicka-Posłuszna A. 2010: *Wzorzec rodowodowy i użytkowy koni rasy wielkopolskiej. Koń wielkopolski w Programie ochrony zasobów genetycznych*, IZ-PIB Kraków
  16. Pacyński J., 1972, Stadnina Koni Liski i jej zadania, Koń Polski, 4.
  17. Piech H., Bobik K., 1975, 25 lat hodowli koni w SK Nowielice, Kon Polski nr 3
  18. Prawochenski R, Komornicki T., Kurowski S., Pacyński J., Sosnowski A., 1959, Koń mazurski, Instytut Zootechniki, Dział dokumentacji naukowej, Wyd. Własne, nr 92, Kraków
  
  19. Pruski W., 1978, Hodowla zwierząt gospodarskich w Wielkopolsce w latach 1793 - 1850, Roczn. Nauk. Rolniczych s.D, Monografie, t.167 Warszawa
  20. Soltysinski J., 1938, Charakterystyka Państwowego Stada Ogierów w Sierakowie, Uniw. Pozn.
  21. Tomicki St., 1971, Wielkopolski Ośrodek Hodowli Koni, Koń Polski, 4;
  22. Waligora W., 1985, Monografia przedsiębiorstw hodowli zarodowej Wielkopolski, Ziemi Lubuskiej i Pomorza Zachodniego w latach 1945-1984, PWRiL, Poznań

## Szczepan Chrzanowski

### DOSKONALENIE KONI WIELKOPOLSKICH

Szkoła Główna Gospodarstwa Wiejskiego w Warszawie,  
Katedra Szczegółowej Hodowli Zwierząt SGGW, Zakład Hodowli Koni  
02-786 Warszawa, ul. Ciszewskiego 8, szczepan\_chrzanowski@sggw.pl

#### Populacja aktywna

Według bazy danych PZHK populacja aktywna w 2010 r. wynosiła 127 ogierów i 3270 klaczy. Za klacze czynne w hodowli uznano te, od których w ostatnich 4 latach opisano co najmniej jedno źrebię oraz wszystkie klacze wpisane do księgi stadnej w latach 2008 – 2010.

W ostatnich trzech latach do księgi wstępnej wpisano 91 – (13,6%) klaczy z tego 33 od matek bez licencji. Moim zdaniem klacze z jednostronnym pochodzeniem nie powinny być wpisywane do księgi stadnej. Przydatność klaczy z księgą wstępną do hodowli weryfikuje rynek zbytu. Przy założeniu odchowu w wysokości 50%, w 2009 r. pokryto tylko 14,2% klaczy z księgą wstępną, a 51,5% z księgą główną.

Urodzone w 2010 r. źrebięta pochodziły po 321 ojcach co daje 2,8 szt na jednego ogiera. Tylko po 9 reproduktorach opisano 10 i więcej źrebiąt. Utrudnia, bądź wręcz uniemożliwia to ocenę ogierów na podstawie jakości przychówku. Liczba urodzonych źrebiąt wielkopolskich ulega systematycznemu zmniejszaniu. Od klaczy wpisanych do ksiąg w 2003 r. opisano 1953 źrebięta, a w 2010 r. tylko 721 czyli o 63,1% mniej. Wpłyne to na dalsze zmniejszanie liczebności koni zarodowych tej rasy.

Informacje o ogierach wielkopolskich czynnych w hodowli w 2011 r. zamieszczone są na stronie internetowej PZHK. W uzupełnieniu podaję, że spośród 102 ogierów w wieku 10 i więcej lat jedynie potomstwo 9 - (8,8%) w latach 2000-2010 w wieku 4 i 5 lat startowało w MPMK. Reproduktry te zestawiono w tabeli 1.

#### Tabela 1

Zestawienie ogierów wlkp. czynnych w hodowli których 4 i 5 letnie potomstwo startowało w MPMK (skoki, ujeżdżenie, WKKW) w latach 2000-2010.

Lp.	Ogier	Potomstwo startujące w MPMK	Średnia pkt. ranking
1	CEDRUS po OGAR wlkp	7	55,1
2	ESKUDO po DIDO han	4	40,7
3	JAKOBIN po COLORADO han	3	56,8
4	AJBK po AGAR wlkp	2	64,6
5	LAMPART po LIVIUS han	2	40,9
6	ARGULUS po OGAR wlkp	1	30,8
7	DŻENTELMEN po GRAND AS han	1	14,2
8	PAS po BETEL wlkp po COLORADO han	1	13,3
9	PIGMALION po ARAK wlkp	1	62,6
Pozostałe 93 ogiery 10 l i starsze		0	0



Z analizy materiałów zamieszczonych przez PZHk oraz opracowań własnych można wyciągnąć następujące wnioski:

1. Ze względu na to, że prawo nie działa wstecz, u ogierów starszych następuje tylko weryfikacja kategorii bez ewentualnego wykluczenia z rozrodu. Ogierzy kwalifikowane do hodowli od 2004 r., które nie spełniły warunków kategoryzacji, tracą prawo użytkowania w rozrodzie .

2. Większość to ogierzy stare - średnia wieku 14,5 lat, a 20 letnich i starszych było 15,9%. W najbliższej przyszłości z przyczyn naturalnych zostaną one wybrakowane z hodowli.

3. Bardzo mała liczba ogierów i ich potomstwa ma sprawdzaną wartość użytkową na podstawie wyników uzyskanych w MPMK. Jako główne przyczyny tego można wymienić:

- Znaczna część hodowców nadal uważa, że do doskonalenia koni wystarcza ocena wartości użytkowej ogiera przeprowadzana przed wpisem do księgi;

- Wartość użytkowa znacznej części koni wielkopolskich nie gwarantuje sukcesów w MPMK w konfrontacji z innymi rasami. Potwierdzeniem tego są wyniki uzyskane w MPMK w latach 2000-2010 oraz fakt, że w latach 2007-2010 na podstawie oceny wartości użytkowej w MPMK wpis do księgi uzyskało 48 ogierów w tym: importowane - 33, sp – 13 i 2 małopolskie

Ocena rodowodów

**Tabela 2**

Udział w % ras przodków w drugim pokoleniu u klaczy i źrebiąt

Okresy	Rasa	Matka matki	Ojciec matki	Matka ojca	Ojciec ojca
Kwłkp I t.	pozańskie i inne krajowe	60,8	30,7	24,3	13,3
	pełna krew angielska	0,2	3,2	2,7	7,6
	Importowane:	38,9	66,2	73,0	79,1
	w tym ptrk	30,7	54,2	65,1	68,0
Licencja do 2007 r	Włkp	90,1	84,1	73,1	57,9
	inne krajowe	7,3	5,1	8,6	7,4
	pełna krew angielska	2,5	9,4	10,5	17,2
	Importowane:	0,1	1,5	7,8	17,5
	w tym niemieckie		0,7	3,7	12,5
Licencja 2008-2010	Włkp	94,2	75,7	61,2	42,4
	inne krajowe	3,2	6,4	14,0	8,4
	pełna krew angielska	2,6	11,8	6,7	13,0
	Importowane:		6,1	18,1	36,3
	W tym niemieckie		2,2	13,3	26,7
Źrebięta ur 2010 r	Włkp	86,8	54,5	58,5	44,6
	inne krajowe	11,6	26,7	15,9	10,0
	pełna krew angielska	1,5	5,9	5,3	9,3
	Importowane:	0,1	12,8	20,3	36,1
	W tym niemieckie		6,8	12,7	24,1

Z danych przedstawionych w tabeli 2 wynika, że w rodowodach następuje systematyczne zmniejszanie udziału przodków włkp, a zwiększanie liczebności ras

importowanych. Warto podać, że tylko 8,8% klaczy wpisanych do I tomu Kwłkp miało w drugim pokoleniu 4 przodków hodowli polskiej, a 34% 4 przodków importowanych.

**Tabela 3**

Skład rasowy (w%) ojców różnych grup koni wielkopolskich

Rasa ojca	Klacz lic.Ks. G lata 2008 - 2010	Żreb. ur. 2010 matki księga G	Ogierzy czynne w hod. w 2011 r	ZT (2007 - 10)		MPMK 4 i 5 I razem (2007 - 2010)	
				Klacz (250 szt)	Ogierzy (27 szt)	Skoki (38 szt)	Ujeżdż. i WKW (28 szt)
<b>Włkp</b>	48,3	45,6	70,6	18,8	18,5	29,7	32,1
<b>Sp</b>	22,6	21,9		24,4	11,1	8,1	14,3
<b>inne krajowe</b>	4,8	3,3	6,3	10,0	22,2	10,8	
<b>xx</b>	5,7	6,2	3,2	6,8	3,7	8,1	10,7
<b>oo</b>	0,4	0,6		1,2			
<b>Importowane</b>	18,2	22,4	18,3	38,8	44,4	43,2	42,9
<b>w tym niemieckie</b>	13,1	12,6	11,9	24,8	29,6	35,1	35,7

Dane przedstawione w tabeli 3 wskazują, że poprawa cech wierzchowych koni wielkopolskich odbywa się głównie poprzez używanie w hodowli ogierów importowanych. Na podstawie udziału reproduktorów zagranicznych w rodowodach klaczy i ogierów przechodzących próby dzielności w ZT oraz koni startujących w MPMK można stwierdzić:

1. podstawową metodą doskonalenia cech wierzchowych koni wielkopolskich jest krzyżowanie wypierające importowanymi ogierami półkrwi głównie niemieckimi;
2. stosowane metody pracy hodowlanej są mało efektywne

Ocena wartości użytkowej i metody selekcji koni

Ocena źrebiąt

Wyniki oceny źrebiąt stanowią kryterium pierwszego etapu selekcji. W polskich programach hodowlanych oceniane są typ, budowa, zdrowie i rozwój oraz ruch w skali do 5 pkt. Aż 76,7% ocenianych źrebiąt (młp, sp i włkp) uzyskało oceny 16 i więcej pkt, czyli średnio za poszczególne cechy 4 pkt. i więcej ( ocena bardzo dobra i wyżej)

Na tej podstawie można stwierdzić że, taka ocena praktycznie nie daje informacji hodowlanej, którą można wykorzystać w selekcji źrebiąt oraz do oceny reproduktorów i klaczy.

Należy przystąpić do opracowania nowych zasad oceny źrebiąt „pod matkami”, w której należałoby wprowadzić następujące zmiany:

1. Źrebięta muszą być oceniane na przeglądach w grupach 15 – 20 sztuk, ponieważ tylko wtedy poprzez porównanie z rówieśnikami istnieje możliwość prawidłowej oceny;
2. Moim zdaniem powinny być oceniane następujące cechy:
  - Typ wierzchowy
  - Pokrój – poprawność i funkcjonalność budowy
  - Ruch (stęp, kłus i galop);

- Elastyczność;
- Wrażenie ogólne

2. Każda z cech powinna być oceniana w skali od 1 do 10 pkt.

W przypadku kiedy źrebięta w dalszym ciągu będą oceniane pojedynczo u hodowcy, proponowane zmiany nie dadzą pożądanych efektów.

Ocena pokroju

Prowadzona dotychczas ocena pokroju praktycznie wskazuje jedynie, że ogier spełnia przyjęte minimum 78 pkt. wymagane przy wpisie do księgi. Do takiego stwierdzenia upoważnia to, że spośród ogierów wszystkich ras szlachejnych zakwalifikowanych do ZT w latach 1998-2010 aż 41,5% uzyskało za ocenę pokroju 78 pkt, a 29,9% - 79 pkt. Tak prowadzona ocena praktycznie nie daje żadnej informacji, którą można wykorzystać przy doborze hodowlanym.

Ocenę, w jakim stopniu punktacja „na płycie” odzwierciedla faktyczne możliwości ruchowe koni, przeprowadzono na podstawie porównania ich z notami za te cechy wystawionymi w czasie kwalifikacji ogierów do ZT. Z analizy danych zawartych w tabeli 4 wynika, że punktacja za stęp i klus „na płycie” służyła głównie temu, aby ogier uzyskał niezbędne minimum 78 pkt. Do takiego stwierdzenia upoważniają wyższe średnie większości ocen wystawianych na płycie oraz wysoko istotnie wyższa średnia za ocenę stępa ogierów w Bogusławicach.

#### Tabela 4

Zestawienie średnich za ocenę ruchu w stępie i klusie w czasie kwalifikacji do ZT oraz oceny pokroju „na płycie” (Biały Bór i Bogusławice lata 2008-2010)

Rodzaj chodu	Biały Bór	Bogusławice
Stęp - kwalifikacja	6,9	6,8 <sup>A</sup>
Stęp – „płyta”	7,0	7,4 <sup>B</sup>
Klus - kwalifikacja	7,4	7,4
Klus – „płyta”	7,3	7,6
Bonitacja	78,6	78,8

Podejmowane próby zróżnicowania ocen nie dały efektów, dlatego istnieje pilna potrzeba opracowania nowych zasad oceny pokroju. Uchwałę w tej sprawie podjęła Rada Hodowlana PZHK. Moim zdaniem w ocenie pokroju należy uwzględnić następujące elementy:

1. Każda partia ciała oceniana jest w skali do 10 pkt;
2. Przy każdej ocenianej partii musi być podany wykaz zalet i wad budowy oraz wysokość oceny jaka w takim przypadku może być wystawiona;
3. Przy każdej ocenianej partii określenie minimum punktów, które kwalifikują do wpisu do księgi stadnej;

Ocena wartości użytkowej

Do 2006 r. praktycznie jedynymi kryteriami selekcji klaczy była ocena pokroju i rodowodu. W testach stacyjnych w latach 2003-2006 oceniono tylko 106 klaczy wszystkich ras szlachejnych. Większa grupa klaczy zdawała próby polowe, startowała w MPMK, na wyścigach oraz w sporcie jeździeckim. W latach 2007-2010 dzięki

środkom budżetowym 790 klaczy poddano ocenie stacyjnej w tym 273 sp, 159 młp, 250 wlkp oraz 8 importowanych.

Ocenę bardzo dobrą otrzymało 18,2%, dobrą 71,4%, a dostateczną 10,4%. Od 2011 r. Komisje Ksiąg Stadnych zaostrzyły kryteria ocen. Doskonalenie koni półkrwi odbywa się głównie poprzez ogiery importowane. Ma to uzasadnienie, ponieważ spośród ocenianych w latach 2007-2010 po reproduktorach zagranicznych pochodziło aż 38,9% klaczy i uzyskały one wysoko istotnie wyższą średnią w porównaniu do córek ogierów innych ras.

Pozytywnym zjawiskiem było to, że ok. 22% klaczy wielkopolskich włączanych w tym okresie do hodowli miało przeprowadzoną ocenę wartości użytkowej. Zgodnie z uchwałą Walnego Zjazdu PZHK od 2014 r. warunkiem wpisu klaczy wlkp do księgi będzie pozytywna ocena wartości użytkowej.

#### Ogiery

Do 2001 r. włącznie, z wyjątkiem 1998 r., w Polsce praktycznie nie prowadzono selekcji na wartość użytkową. Ocenę prowadzono w taki sposób, że ponad 90% ogierów było wybitnych, bardzo dobrych lub dobrych. Ma to negatywne skutki również obecnie, ponieważ uwzględniając tzw. „przesunięcie w czasie” (cięża, odchów) znaczna część czynnego obecnie w hodowli pogłowia zarodowego pochodzi po reproduktorach ocenianych w tamtym okresie. Taka polityka hodowlana doprowadziła do tego że:

1. duża część naszego pogłowia ma bardzo mierną wartość użytkową, co potwierdzają wyniki uzyskiwane w próbach użytkowości, MPMK oraz sporcie jeździeckim;
2. w celu poprawy wartości użytkowej stosowany jest masowo import reproduktorów, a w ostatnich latach również klaczy.

W 1998 r. oraz w latach 2002-2003 r. do oceny wyników ogierów w teście zastosowano metodę indeksową, a ogiery wszystkich ras oceniane były razem. Prawie połowa ocenianych ogierów małopolskich i wielkopolskich uzyskała IWU poniżej 90 pkt. i zgodnie z przyjętym obecnie kryterium selekcyjnym nie zdałyby próby. Wyniki te świadczą o bardzo dużym dystansie jaki dzielił hodowlę polską od europejskiej. Od 2004 r. hodowcy koni małopolskich zdecydowali, że ogiery tej rasy będą oceniane oddzielnie. Spowodowało to poprawę wyników ogierów małopolskich, bo w latach 2004-2010 tylko 24,1% uzyskało IWU poniżej 90 pkt. Było to do przewidzenia, ponieważ zgodnie z rozkładem normalnym, bez względu na uzyskane oceny za poszczególne cechy, przy stosowaniu metody indeksowej i przyjętym progu selekcyjnym 90 pkt., próby nie zdaje ok. 33% ogierów.

Z przedstawionego powyżej porównania należy wyciągnąć następujące wnioski:

1. Poprzez zmianę metod oceny nie da się poprawić wartości użytkowej ogierów;
2. Nie powinien być realizowany postulat części hodowców, aby ogiery wielkopolskie oceniać razem z ogierami trakeńskimi w oddzielnym zakładzie. Spowoduje to tylko zwiększenie liczby ogierów zdających test, nie poprawi ich wartości użytkowej i nie wpłynie na zwiększenie opłacalności hodowli koni tej rasy.

W celu ujednoczenia kryteriów selekcji ogierów innych ras dopuszczanych do doskonalenia ras sp i wlkp, Komisje Ksiąg Stadnych przyjęły warunki podane w tabeli 5.

**Tabela 5**

Kryteria dopuszczenia ogierów różnych ras do doskonalenia rasy wielkopolskiej obowiązujące od 2011 r.

Rasy ogierów	Wielkości Indeksów (ogólny, ujeżdzeniowy, skokowy)
<b>Importowane</b>	Jeden z indeksów 120 pkt. i więcej
<b>Trakeńskie hodowli polskiej</b>	Jeden z indeksów 120 pkt. i więcej oraz decyzja Komisji Księgi Stadnej i ocena pokroju przez Komisję powołaną przez PZHK
<b>Małopolskie oceniane oddzielnie</b>	Jeden z indeksów 120 pkt. i więcej, decyzja Komisji Księgi Stadnej
<b>sp i wlkp i młp oceniane razem</b>	Jeden z indeksów 100 pkt i więcej

Niezwykle istotnym warunkiem prawidłowej selekcji na podstawie wyników testu 100-dniowego jest aby subiektywne noty wystawiane przez Kierownika, Komisję i Jeźdźców testowych były maksymalnie zbliżone do faktycznej wartości użytkowej ogierów. Bezpośrednia ocena poprawności sędziowania jest niemożliwa do przeprowadzenia, ponieważ robi to dana osoba w danym miejscu i czasie i te warunki są niepowtarzalne. Można to przeprowadzić jedynie pośrednio.

W celu oceny sędziowania porównano średnie noty wystawianych przez oceniających dla ogierów zdających próbę w Białym Borze i Bogusławicach w latach 2008-2010 (ta sama metodyka oceny) oraz przeanalizowano ich rozkłady w ZT Biały Bór.

Na podstawie ocen wystawianych przez Kierowników i Komisję ogierów importowane, sp i wlkp trenowane w ZT Biały Bór miały niemal identyczną przydatność użytkową jak ogierów małopolskie trenowane w Bogusławicach. Istotne różnice wystąpiły tylko między średnimi za przydatność do treningu i temperament w ocenie Kierowników i ruch w kłusie w ocenie Komisji. Natomiast w ocenie Jeźdźców Testowych ogierów trenowane w Białym Borze miały wysoko istotnie wyższe średnie jezdności, przydatności do ujeżdżenia i skoków. W ocenie Komisji ogierów trenowane ZT Biały Bór miały istotnie wyższe średnie ocen za kłus i galop w porównaniu do noty wystawianych za te cechy przez Kierownika.

Analiza rozkładu ocen Komisji i Kierownika w ZT Biały Bór wykazała że:

1. Komisja nieco inaczej oceniała ogierów podczas kwalifikacji do ZT i w czasie testu 100-dniowego;
2. Występowało małe zróżnicowanie skali wystawianych ocen zarówno przez Komisję jak i Kierownika ZT;

Wymienione powyżej tendencje w ocenie ogierów w zakładach treningowych mogą negatywnie wpływać na prowadzoną selekcję i dawać mniejszą efektywność prowadzonej pracy hodowlanej.

Moim zdaniem z wymienionych powyżej powodów, w naszych warunkach, utrzymanie obecnego systemu oceny ogierów nawet przy jego dalszych modyfikacjach nie da pożądanego rezultatu. Jako istotne motywy zmian systemu oceny należy jeszcze wymienić:

- Zdaniem wielu hodowców słabe przygotowanie części jeźdźców zatrudnionych w ZT co w istotny sposób wpływa na wyniki oceny;
- Ograniczone możliwości finansowe Zakładów, co wpływa na warunki treningu i możliwość zatrudniania dobrych ujeźdźczy;

- Duża część ogierów nie jest w stanie uzyskać wyników, które pozwolą na zdanie próby;

- Coraz większa liczba ogierów jest kwalifikowana do hodowli na podstawie wyników uzyskanych w MPMK. (jak już podano w latach 2007-2010 było to 48 ogierów w tym: 33 importowane, 13 sp i 2 młp)

Istnieje pilna potrzeba zmian systemu oceny ogierów i kryteriów ich selekcji na podstawie uzyskanych wyników. W szerokiej dyskusji powinno się rozważyć dwa kierunki zmian:

1. Zlikwidowanie prowadzonej dotychczas oceny ogierów przez Kierowników ZT. Kierownik powinien być jednym z członków Komisji oceniającej. Komisja w czasie pobytu ogierów w ZT, co najmniej dwa razy przeprowadza kontrolę prawidłowości treningu na podstawie wyników oceny skoków, ruchu oraz zachowania i kondycji. Wyniki te powinny być uwzględniane przy ocenie końcowej.

2. Zastąpienie próby stacyjnej wstępną kwalifikacją do hodowli na podstawie wyników próby polowej. Warunkiem dalszego przedłużania licencji powinny być wyniki uzyskane w MPMK i sporcie jeździeckim. Na korzyść tego warianty przemawiają następujące argumenty:

- Przy doskonaleniu cech wierzchowych konieczne są kolejne etapy oceny wartości użytkowej w MPMK i sporcie jeździeckim. Spośród 1091 ogierów półkrwi przechodzących ocenę w ZT w latach 1999-2009, w MPMK w skokach i ujeżdżeniu w wieku 4 i 5 lat w latach 2000-2010 startowało 245 – 22,5%. W stosunku do ocenianych w ZT udział poszczególnych ras był następujący: 34,5% importowanych, 25,4% sp, 15,9% wielkopolskich i tylko 11,9% małopolskich. Świadczy to m.in. o tym, że potrzebę oceny i promocji ogierów poprzez starty w MPMK dostrzegali głównie właściciele ogierów importowanych i sp. Z 39 ogierów po ZT startujących w WKKW 22 było rasy małopolskiej.

- Ogiery zakwalifikowane do hodowli na podstawie wyników uzyskanych w MPMK miały w skokach istotnie wyższe średnie w porównaniu do ogierów po ZT startujących w MPMK oraz klaczy i wałachów, a w ujeżdżeniu w porównaniu do klaczy i wałachów;

W podsumowaniu należy jeszcze raz podkreślić małą efektywność stosowanego systemu doskonalenia cech wierzchowych polskich koni półkrwi. Wskazują na to również wyniki uzyskiwane w Mistrzostwach Świata w skokach przez przeszkody w Lanaken oraz analiza rankingu koni sportowych prowadzona przez WBFSH.

W Lanaken (tabela 6) w latach 2001 – 2010 konie hodowli polskiej, wybrane do startów na podstawie wyników w MPMK, zajęły dalekie 17 miejsce na 19 ocenianych ksiąg. Spośród 18 uczestniczących w zawodach, w konkursach finałowych startowały tylko 3 konie i były to: Demeter sp po Jakobin wlkp, Prezent sp po Winner sp oraz Taunus sp po Lavendel kwpn.

**Tabela 6**

Zestawienie średnich wyników koni 5 letnich w Mistrzostwach Świata w skokach przez przeszkody rozgrywanych w latach 2001 – 2010 w Lanaken.

Miejsce	Księga	Liczebność startujących w półf. i finale	% startujących w finale	Średnia dla wszystkich startujących	Średnia dla finalistów
1	westf	35, 8	22,9	54,4	84,4
2	inne niem	41, 10	24,4	46,6	82,2
3	oldbg	75, 22	29,3	53,4	82,1
4	bwp	227, 45	19,8	47,8	82,0
5	zang	227, 43	18,9	46,5	81,3
6	kwpn	365, 123	33,7	56,5	81,1
7	holst	154, 31	20,1	47,6	81,1
8	ISH	57, 16	28,1	56,0	80,4
9	inne	123, 21	17,1	40,7	79,7
10	hann	49, 12	24,5	52,3	79,7
11	sf	138, 29	21,0	50,4	79,4
12	dwb	43, 11	25,6	49,1	79,1
13	włoskie	44, 2	4,5	36,0	78,7
14	sbs	43, 7	16,3	47,3	78,5
15	aes	27, 7	25,9	54,7	78,2
16	swb	58, 11	19,0	45,2	77,7
17	polskie	18, 3	16,7	44,0	77,1
18	szwajcarskie	38, 6	15,8	42,6	74,8
19	trakenskie	10, 2	20,0	39,5	66,9
<b>Razem</b>		1772, 409	23,1	47,9	79,2

\*różnice między średnimi istotne

### Wnioski końcowe

1. Zwiększający się udział importowanego materiału w rodowodach koni wielkopolskich oraz słabe wyniki w sporcie jeździeckim świadczą o małej efektywności prowadzonej pracy hodowlanej.
2. Istnieje pilna potrzeba zmian metodyk ocen źrebiąt „pod matkami”, oceny pokroju oraz oceny wartości użytkowej przy kwalifikacji do hodowli.

### Literatura

1. Chrzanowski Sz., Łojek J., Szczepaniak A.: Analiza wyników koni startujących w championatach młodych koni w skokach przez przeszkody. Zesz. Nauk. AR Kraków, 1999, 283-289. Materiały konferencyjne.
2. Chrzanowski Sz., Łojek J., Kurek A. Ocena wartości hodowlanej reproduktorów na podstawie wyników ich potomstwa w czempionatach młodych koni w skokach przez przeszkody. 2000, 50, s 77-87 Zesz. Nauk. PTZ .





## DONIESIENIA

Jacek Łojek, Lidia Chomentowska

### UDZIAŁ KONI WSCHODNIOPRUSKICH I TRAKEŃSKICH W KRAJOWEJ HODOWLI KONI W OKRESIE OKUPACJI NIEMIECKIEJ W LATACH 1939 - 1944

#### *EAST PRUSSIAN AND TRAKEHNER HORSES IN HORSE BREEDING DURING GERMAN OCCUPATION OF POLAND IN YEARS 1939 - 1944*

Szkoła Główna Gospodarstwa Wiejskiego, Katedra Szczegółowej Hodowli Zwierząt,  
Zakład Hodowli Koni, 02-786 Warszawa, ul. Ciszewskiego 8 , [jacek\\_lojek@sggw.pl](mailto:jacek_lojek@sggw.pl)

Po kampanii wrześniowej Polska utraciła znaczą liczbę materiału zarodowego koni. 10 października 1939 r. z rozkazu Naczelnego Dowództwa Wojsk Lądowych władze niemieckie przejęły sprawy dotyczące odbudowy i uporządkowania hodowli koni na dawnych terenach polskich. Odbudową hodowli zajął się Pruski Zarząd Stadnin Państwowych. Zorganizowane zostały akcje wyszukiwania rozproszonych podczas działań wojennych koni, które sprowadzono do Stadnin i Stad Ogierów. Po przejęciu hodowli przez Niemców, na dawnych ziemiach polskich ocalało jedynie 19.5% przedwojennego stanu ogierów państwowych, z czego tylko 5.6% w Generalnej Guberni (GG). Już w 1940 roku władze okupacyjne wystawiły na punkty kopulacyjne 1099 ogierów państwowych. Największą grupę wśród wspomnianych reproduktorów stanowiły konie wschodniopruskie – 12.3% . Udział ogierów trakeńskich wynosił 3.6% ogółu ogierów. Dzięki temu już w 1940 roku na terenach okupowanych i przyłączonych do Niemiec osiągnięty został stan ogierów państwowych z 1939 r. Liczba koni zarodowych na terenach GG wzrosła o 275%, natomiast na obszarach przyłączonych do Niemiec o 170%. Rasami najbardziej preferowanymi przez władze niemieckie były wschodniopruska i trakeńska. Ich udział w rodowodach koni zarejestrowanych w 1940 r. wynosił 33%. Analiza rodowodowa ogierów wpisanych do rejestru hodowlanego w 1940 r. wykazała, że 236 z nich było rasy wschodniopruskiej lub z krwią tej rasy (21.5% wpisanych ogierów). Biorąc pod uwagę styczność okręgu hodowlanego konia zachodnio-pruskiego z Prusami Wschodnimi zrozumiąły jest fakt, że w rodowodach tych koni stwierdzono duży dolew krwi wschodniopruskiej.

W 1941 roku w porównaniu z rokiem 1940 pogłowie koni hodowlanych na terenach okupowanych i przyłączonych do Niemiec wzrosło o 46%, m.in. dzięki odzyskaniu części koni z terenów Związku Radzieckiego zajmowanych przez wojska niemieckie. W końcu 1941 r. zaznaczyła się pewna zmiana w stosunku Niemców do hodowli w GG – zaczynają ją popierać kierując tu znaczną liczbę koni i zwiększając pogłowie o 102%. Pogłowie koni na terenach przyłączonych do III Rzeszy nie ucierpiało tak mocno jak w GG w związku z czym jego przyrost był mniej dynamiczny i wynosił 18%. Liczba ogierów prawie nie uległa zmianie, natomiast znacznie wzrosła liczba klaczy – o 275%. Najliczniej reprezentowanymi rasami były znowu wschodniopruska i trakeńska.

W 1942 roku, pomimo uszczuplenia hodowli zarodowej na byłych ziemiach polskich w związku z przydzieleniem w 1941 r. PSO Starogard i Kwidzyn pod Pruski Zarząd Stadnin Państwowych i przeniesieniem SK Racot w głąb Niemiec na przełomie lat 1941 - 42, ilość reproduktorów nadal zwiększała się osiągając liczbę 1500 w 1942, 1665 w 1943 i 1951 w 1944 r. Nadal znaczny udział w pogłowie przypadał rasie wschodniopruskiej i trakeńskiej, które występowały w rodowodach 23% zarejestrowanych koni. W 1944 r. prawie wszystkie stada ogierów i stadniny koni zostały ewakuowane przez okupanta w głąb Niemiec przed zbliżającym się frontem wschodnim.

**Jacek Łojek**

**WYKORZYSTANIE KONI WSCHODNIOPRUSKICH I TRAKEŃSKICH W  
ODBUDOWIE KRAJOWEGO POGŁOWIA KONI PÓŁKRWI PO II WOJNIE  
ŚWIATOWEJ**

***EAST PRUSSIAN AND TRAKEHNER HORSES IN RESTORATION OF POLISH  
HORSE BREEDING AFTER THE II WORLD WAR***

Szkoła Główna Gospodarstwa Wiejskiego, Katedra Szczegółowej Hodowli Zwierząt,  
Zakład Hodowli Koni, 02-786 Warszawa, ul. Ciszewskiego 8 , [jacek\\_lojek@sggw.pl](mailto:jacek_lojek@sggw.pl)

Hodowla wschodniopruska już od II poł. XIX w. miała poważny wpływ na hodowlę polską przede wszystkim w Wielkopolsce i na Pomorzu. Kwią wschodniopruską posługiwano się też w Kongresówce a w najmniejszym stopniu w Małopolsce. Przed wybuchem II Wojny Światowej Prusy Wschodnie produkowały nadwyżkę koni, sprzedawanych za granicę, m.in. do Polski (głównie do dzielnic zachodnich) zwłaszcza remonty i konie sportowe. Po zniszczeniach hodowli w II Wojnie Światowej na terenie woj. olsztyńskiego pozostało zaledwie kilkanaście młodych ogierów i kilkaset klaczy wschodniopruskich. Podstawowym zadaniem krajowej hodowli była odbudowa pogłowia. Uznano, że intensyfikacja rolnictwa wymagać będzie konia nieco masywniejszego, o temperamencie spokojnym. Przewidywano, że koń wschodniopruski stanie się bardzo poszukiwanym reprodutorem i przed rasą tą otworzą się wielkie możliwości w Polsce. Pruski (1945 ?) oceniał, że jako pokrewny genetycznie, wychowany w warunkach glebowych i klimatycznych zbliżonych do naszych, ma wszelkie dane, by oddać duży pożytek naszej hodowli i należy dołożyć wszelkich wysiłków, aby ocalałe resztki hodowli wschodniopruskiej zachować od dalszej zagłady i to co się da użyć do poprawy naszej zniszczonej hodowli. Jednak praca hodowlana nad odnowieniem hodowli wschodniopruskiej nie została w pełni podjęta tuż po wojnie. Województwo olsztyńskie zostało dopiero od 1946 r. wciągnięte w orbitę planowej pracy hodowlanej a właściwe odnowienie hodowli konia mazurskiego nastąpiło dopiero w latach 1948 – 1949. Pierwszym etapem organizacji hodowli koni na ziemi Warmińsko-Mazurskiej było przejęcie w 1946 r. PSO Kwidzyn, którego zadaniem miało być dostarczanie ogierów dla odradzającego się rolnictwa. W Okręgowym Zarządzie Państwowych Zakładów Chowu Koni w Sopocie w 1948 r. zapadła decyzja odnowienia konia mazurskiego. W tym samym roku zjazd hodowlany kierowników stadnin i stad państwowych w Warszawie podjął uchwałę, aby konia trakeńskiego i wschodniopruskiego chować w jego ojczyźnie – na Warmii i Mazurach, nadając mu miano „konia mazurskiego”. Punktem zwrotnym w historii odtwarzania hodowli koni wschodniopruskich była rewindykacja w latach 1946 – 1947 koni zarodowych przez Zarząd Stadnin w Niemczech. Odradzająca się hodowla mazurska w stadninach państwowych zaczyna już od 1951 r. dostarczać pierwsze stawki młodych ogierów mazurskich. Jednak poza sektorem państwowym hodowla terenowa praktycznie nie istniała, ograniczając się niemal wyłącznie do produkcji konia użytkowego. Koń wschodniopruski wywarł szczególnie duży wpływ na hodowlę konia poznańskiego a w efekcie także wielkopolskiego, oraz na konia na Pomorzu. Dla zachowania typu konie te musiały być stale zasilane krwią wschodniopruską. Stanisław Schuch (Naczelnik Wydziału Hodowli Koni Ministerstwa Rolnictwa a następnie PZChK) oceniając w 1960 r. stan krajowej hodowli koni na koniec swej 45 letniej pracy w tym sektorze w następujący sposób określił poziom hodowli w poszczególnych rasach:

1. bardzo wysoki poziom – hodowla konia mazurskiego
2. wysoki poziom – hodowla konia śląskiego, poznańskiego, ciężkiego, czystej krwi arabskiej, furioso-przedświt
3. dość wysoki poziom – hodowla koni półkrwi arabskich
4. na poziomie słabym – pełna krew angielska

Czy w pełni wykorzystaliśmy ten potencjał hodowli wschodniopruskiej, z trudem odbudowany w pierwszych latach powojennych?

Jacek Łojek, Zuzanna Nowak, Magdalena Saracyn

**BADANIA DYSTANSU GENETYCZNEGO MIĘDZY POPULACJAMI KONI  
POCHODZENIA TRAKEŃSKIEGO – WSCHODNIOPRUSKIEGO, KONI  
TRAKEŃSKICH Z NIEMIEC I KONI INNYCH RAS**

***GENETIC DISTANCE BETWEEN DIFFERENT POPULATIONS OF HORSES  
OF TRAKEHNER – EAST-PRUSSIAN ORIGIN AND ANOTHER BREEDS***

Szkoła Główna Gospodarstwa Wiejskiego, Katedra Szczegółowej Hodowli Zwierząt,  
Zakład Hodowli Koni, 02-786 Warszawa, ul. Ciszewskiego 8 , [jacek\\_lojek@sggw.pl](mailto:jacek_lojek@sggw.pl)

**WSTĘP:**

Szacowano dystans genetyczny między końmi pochodzenia trakeńskiego/wschodniopruskiego a końmi innych ras krajowych i zagranicznych poprzez porównanie polimorfizmu 4 wybranych sekwencji mikrosatelitarnych zlokalizowanych na chromosomie X.

**MATERIAŁ I METODY:**

W badaniach uwzględniono materiał genetyczny od 146 koni, które podzielono na 6 grup rasowych: 1. Konie hodowli SK Liski oraz hodowli prywatnej wywodzące się od przodków rasy trakeńskiej lub wschodniopruskiej (n=91), 2. Konie rasy trakeńskiej pochodzące z Niemiec (n=20), 3. Konie prymitywne (koniki polskie, hucuły) i kuce wierzchowe (n=12), 4. Konie półkrwi angielskiej bez przodków rasy trakeńskiej lub wschodniopruskiej w rodowodzie (n=10), 5. Konie półkrwi hodowli zagranicznej (n=9), 6. Konie pełnej i czystej krwi oraz fryzyjski (n=4). Do analiz wybrano 4 sekwencje mikrosatelitarne zlokalizowane na chromosomie X i charakteryzujące się zbliżonymi długościami fragmentów ok. 200 par zasad. Szacowany był standardowy dystans genetyczny (Ds) oraz dystansu genetycznego zalecanego dla populacji blisko spokrewnionych i dla markerów wysoko polimorficznych (Da), oba zaproponowane przez Nei'a (1974). Drzewo dystansu było konstruowane według metody Neighbour-Joining (NJ).

**WYNIKI I DYSKUSJA:**

Macierz dystansu genetycznego wykazała największe podobieństwo w grupie 1 (krajowe konie pochodzenia trakeńskiego) i 4 (krajowe konie półkrwi angielskiej bez przodków rasy trakeńskiej w rodowodzie). Wysoki poziom podobieństwa międzygrupowego wykazały krajowe konie pochodzenia trakeńskiego, niemieckie konie trakeńskie i polskie konie półkrwi. Najmniejsze podobieństwo wykazały grupa 5 (zagraniczne konie półkrwi) i 6 (konie ras czystych). Drzewo dystansu genetycznego sporządzone na podstawie powyższych obliczeń przedstawia nieco inną sytuację. Najbardziej podobne okazały się grupy 2 (niemieckie konie trakeńskie) i 5 (zagraniczne konie półkrwi). Jednocześnie stwierdzono podobieństwo między grupami 1, 2 i 4 oraz między grupami 5 i 6. Najbardziej odległą od pozostałych okazała się grupa 3. Według macierzy dystansu standardowego (Ds) również najbardziej zbliżone okazały się krajowe konie pochodzenia trakeńskiego) i krajowe konie półkrwi angielskiej bez przodków rasy trakeńskiej.

**PODSUMOWANIE I WNIOSKI:**

Wyniki obliczeń dystansu genetycznego były zróżnicowane i zależne od użytej metody: według dystansu Da największe podobieństwo stwierdzono między niemieckimi końmi trakeńskimi i końmi ras czystych, zaś według dystansu Ds – między krajowymi końmi pochodzenia trakeńskiego i końmi półkrwi bez przodków rasy trakeńskiej.

Jacek Łojek, Zuzanna Nowak, Magdalena Saracyn

**POLIMORFIZM ALLELI 4 WYBRANYCH SEKWENCJI  
MIKROSATELITARNYCH W POPULACJI KRAJOWYCH KONI  
POCHODZENIA TRAKEŃSKIEGO – WSCHODNIOPRUSKIEGO, KONI  
TRAKEŃSKICH Z NIEMIEC I KONI INNYCH RAS**

**FOUR MICROSATELLITE POLYMORPHISM IN POPULATIONS OF POLISH  
HORSES OF TRAKEHNER – EAST-PRUSSIAN ORIGIN, GERMAN  
TRAKEHNERS AND ANOTHER BREEDS**

Szkoła Główna Gospodarstwa Wiejskiego, Katedra Szczegółowej Hodowli Zwierząt,  
Zakład Hodowli Koni, 02-786 Warszawa, ul. Ciszewskiego 8 , [jacek\\_lojek@sggw.pl](mailto:jacek_lojek@sggw.pl)

**WSTĘP:**

Celem pracy było zbadanie podobieństwa genetycznego między końmi pochodzenia trakeńskiego/wschodniopruskiego a końmi innych ras krajowych i zagranicznych poprzez porównanie polimorfizmu 4 wybranych sekwencji mikrosatelitarnych zlokalizowanych na chromosomie X.

**MATERIAŁ I METODY:**

W badaniach uwzględniono materiał genetyczny od 146 koni, które podzielono na 6 grup według przynależności rasowej: 1. Konie hodowli SK Liski oraz hodowli prywatnej wywodzące się od przodków rasy trakeńskiej lub wschodniopruskiej (n=91), 2. Konie rasy trakeńskiej pochodzące z Niemiec (Dolna Saksonia) (n=20), 3. Konie prymitywne (koniki polskie, hucuły) i kuce wierzchowe (n=12), 4. Konie półkrwi angielskiej bez przodków rasy trakeńskiej lub wschodniopruskiej w rodowodzie (n=10), 5. Konie półkrwi hodowli zagranicznej (n=9), 6. Konie ras czystych - pełnej i czystej krwi oraz fryzyjski (n=4). Stopień polimorfizmu PIC (Polymorphism Information Content) obliczany był według wzoru Botsteina i wsp. (1980). Współczynnik heterozygotyczności poszczególnych *loci* obliczano według wzoru Otta (1992).

**WYNIKI I DYSKUSJA:**

Długość analizowanych fragmentów wahała się od 158 do 317 pz. Trzy badane mikrosatelity okazały się bardzo wysokim polimorfizmem. Zidentyfikowano po 20 alleli w *loci* LEX 27 i LEX 28 i 19 alleli w *locus* UM 01. Czwarta z wybranych sekwencji mikrosatelitarnych okazała się całkowicie monomorficzna. W *locus* LEX 03 zidentyfikowano tylko 2 allele. Analizując rozkład alleli w grupach rodowodowych koni (1 – 6) stwierdzono, że bez względu na rodzaj analizowanej sekwencji mikrosatelitarnej największa różnorodność alleli występowała w grupie 1 (konie pochodzenia trakeńskiego). Najmniej polimorficzna we wszystkich przypadkach była grupa 6 (konie ras czystych). Stwierdzono wysokie wartości współczynnika heterozygotyczność (HET) obliczanego dla 3 wysoko polimorficznych *loci* co świadczy dużej zmienności wewnątrzpopulacyjnej. Największe wartości osiągał współczynnik obliczany dla grupy 1 (konie pochodzenia trakeńskiego) a najmniejszą w grupie 6 (konie ras czystych). Stopień polimorfizmu PIC obliczany dla wymienionych *locus* były zbliżone do wartości heterozygotyczności i przyjmowały najwyższe wartości grupie 1 a najniższe w grupie 6.

**PODSUMOWANIE I WNIOSKI:**

We wszystkich grupach rodowodowych koni stwierdzono dużą zmienność i wysoki stopień heterozygotyczności pod względem badanych miejsc na chromosomie X. Konie pochodzenia trakeńskiego były grupą najbardziej zróżnicowaną w obrębie badanych *loci*, konie ras czystych - najmniej.

**Tomasz Siedlanowski**

**WPLYW AKTUALNIE STOSOWANYCH BONITACJI ŻREBIĄT I  
OSOBNIKÓW DOROSŁYCH NA UZYSKIWANIE CELÓW HODOWLANYCH  
KONI RASY WIELKOPOLSKIEJ I TRAKEŃSKIEJ**

**THE INFLUENCE OF BONITATION CURRENTLY USED FOR FOALS AND  
ADULT HORSES ON ACHIEVING BREEDING GOALS IN WIELKOPOLSKA  
AND TRAKEHNER RACES**

**WSTĘP:**

Wśród hodowców koni sportowych panuje przekonanie, iż nie sposób prowadzić hodowli bez zwrócenia szczególnej uwagi na szeroko rozumiany ruch konia w tym galop. Pogląd ten jest uzasadniony wynikami i osiągnięciami w sportach jeździeckich koni wyhodowanych przez wiodące, światowe związki hodowlane, które przykładają odpowiednie wagi do selekcyjonowanych cech.

**MATERIAŁ I METODY:**

Porównano populacje koni wielkopolskich i trakeńskich oraz ich programy hodowlane ze szczególnym uwzględnieniem celów hodowlanych i określono podobieństwa i różnice. Analizie poddano zasady bonitacji źrebiąt i osobników dorosłych stosowane przez Polski Związek Hodowców Koni oraz Związek Trakeński. Porównano również dokonania koni wielkopolskich i trakeńskich w sporcie jeździeckim na arenie światowej.

**WYNIKI I DYSKUSJA:**

Populacja koni wielkopolskich jest porównywalna do trakeńskiej zarówno pod względem pochodzenia jak i liczebności (rok 2009). Założony w programach hodowlanych cel – szlachetny, wszechstronny koń wierzchowy odpowiedni do wykorzystania w wyczynowym sporcie jeździeckim – jest identyczny. Program hodowlany koni wielkopolskich dodatkowo zakłada hodowlę konia rekreacyjnego.

Bonitacje i wagi ocenianych cech są zasadniczo różne w hodowli koni wielkopolskich i trakeńskich. W bonitacji 20-sto punktowej, źrebięcej PZHK (typ i budowa 5 pkt, zdrowie 5 pkt, rozwój 5 pkt, ruch 5 pkt.) ocena ruchu stanowi 25%. W 70-cio punktowej bonitacji ZT (typ 10 pkt, budowa głowy, szyi, kłody 10 pkt, budowa i poprawność postawy kończyn i kopyt 10 pkt, stęp 10 pkt, kłus 10 pkt, galop 10 pkt, ogólne wrażenie 10 pkt.) biorąc pod uwagę praktykę sędziowania, iż połowa noty za ogólne wrażenie związana jest z ruchem konia - ocena ruchu stanowi 50%. W bonitacji stupunktowej koni dorosłych PZHK (typ 15 pkt, głowa i szyja 5 pkt, kłoda 15 pkt, kończyny przednie 10 pkt, kończyny tylne 10 pkt, kopyta 10 pkt, ruch ( stęp i kłus ) 20 pkt, wygląd ogólny 15 pkt.) ocena chodów stanowi 20%, gdzie galop w ogóle nie podlega bonitacji. Bonitacja ZT osobników dorosłych jest jednakowa z bonitacją źrebiąt – noty za ruch stanowią 50% ocenianych cech.

**PODSUMOWANIE I WNIOSKI:**

Galop jest najistotniejszym ruchem konia w wyczynowym sporcie jeździeckim zarówno w dyscyplinach olimpijskich jak i powożeniu. Aktualnie stosowane bonitacje w hodowli koni wielkopolskich, bez oceny galopu i wagami za ruch rzędu 25 – 20 %, mają niekorzystny wpływ na osiągnięcie celu hodowlanego. Wyniki koni wielkopolskich w sportach jeździeckich jednoznacznie wskazują na potrzebę zmian w stosowanych bonitacjach, wprowadzenia ocen galopu oraz zwiększenia wag za ruch w ogóle.



Katarzyna Strzelec, Sławomir Pietrzak

**WYBRANE FIZJOLOGICZNE ASPEKTY ZACHOWANIA OGIERÓW  
TRAKEŃSKICH PODCZAS PRÓB DZIELNOŚCI**

***PHYSIOLOGICAL SELECTED ASPECTS OF TRAKEHNER STALLIONS  
BEHAVIOUR DURING PERFORMANCE TEST***

Uniwersytet Przyrodniczy w Lublinie, Pracownia Jeździectwa Katedry Hodowli i  
Użytkowania Koni, 20-950 Lublin, ul. Akademicka 13, PIETRZAKS@interia.pl

Wyniki prób dzielności młodych ogierów są uwarunkowane wieloma czynnikami. Istotnym aspektem treningu i sprawdzianu młodych koni jest ich zachowanie oraz wykazywany poziom stresu. Badaniami objęto 13 ogierów trakeńskich, które w 2007 roku poddawane były 100-dniowemu treningowi, a następnie próbom dzielności w Zakładzie Treningowym w Galinach. Przedmiotem badań był poziom kortyzolu w ślinie ogierów (uznawany przez wielu autorów jako wskaźnik stresu u koni), którą pobierano podczas prób dzielności (dwukrotnie w stanie spoczynku tj. wieczorem i wcześniej rano oraz bezpośrednio po zakończonym wysiłku – wolne skoki, skoki parkurowe, skoki krosowe). Oznaczanie stężenia kortyzolu przeprowadzono metodą enzymo-immunologiczną przy użyciu kitu Cortisol EIA (for saliva) DSL-10-67100 firmy Diagnostic System Laboratories, Inc. Pomiaru absorbancji przy długości fali 450 i 620 nm dokonywano przy użyciu czytnika Multiscan (Labsystemus, Helsinki) współpracującego z programem Genesis V 3.00. Wyniki prób dzielności poszczególnych ogierów w postaci liczby punktów za określone cechy zostały skorelowane z wykazywanym przez nie poziomem kortyzolu w ślinie. Ustalono największą zmienność osobniczą badanych ogierów w zakresie poziomu kortyzolu badanego po przebiegu krosu: od 0,276 Richelieu (Aktiv – Montelimar xx) i Labrador (Arianin – Dziurawiec) do 12,34 Aztec (Ignam – Hamlet Go). Różnice średnich wartości poziomu kortyzolu badanego po różnych próbach skoków okazały się statystycznie istotne. Najwyższe współzależności dodatnie ustalono pomiędzy poziomem kortyzolu u ogierów w stanie spoczynku (rano) a stężeniem kortyzolu po skokach parkurowych ( $R_{xy} = 0,49$ ), ujemne natomiast pomiędzy ocenami kierownika ZT za skoczność a poziomem kortyzolu badanym po skokach parkurowych ( $R_{xy} = -0,63$ ).

Sławomir Pietrzak

**POZIOM WYNIKÓW PRÓB DZIELNOŚCI OGIERÓW WIELKOPOLSKICH I  
ICH WSPÓLZALEŻNOŚĆ Z WYBRANYMI PARAMETRAMI**

***LEVEL OF WIELKOPOLSKA STALLIONS PERFORMANCE TEST RESULTS  
ACCORDING TO SOME PARAMETERS***

Uniwersytet Przyrodniczy w Lublinie, Katedra Hodowli i Użytkowania Koni,  
Pracownia Jeździectwa, 20-950 Lublin, PIETRZAKS@interia.pl

Próby dzielności młodych ogierów półkrwi są bardzo istotnym etapem selekcji koni wierzchowych. Celem niniejszej pracy była ocena wyników uzyskanych podczas wymienionych prób w latach 2004 – 2009 oraz próba określenia ewentualnych współzależności tych wyników z wybranymi parametrami ogierów.

Badaniami objęto 422 młode ogiery (3-letnie) ras szlachejnych, które były poddawane 100 dniowemu treningowi wierzchowemu i próbom dzielności w Zakładach Treningowych Biały Bór i Bogusławice. Porównano grupy rasowe ogierów w zakresie charakterystyki wymiarów biometrycznych i ich indeksów, jak również szczegółowej punktacji pokroju. Wykonano statystyczną charakterystykę ocen uzyskanych podczas prób dzielności oraz porównano badane grupy rasowe w zakresie średnich indeksów wartości użytkowej. Obliczono korelacje fenotypowe dla najliczniejszych grup rasowych pomiędzy wartością indeksu ogólnego i wybranymi cechami : wysokość w kłębie, indeks masywności, indeks kościstości, charakter, temperament, wrażenie ogólne. W obliczeniach statystycznych wykorzystano pakiet Statistica 7.0.

Ustalono, że liczba młodych ogierów badanych w Zakładach Treningowych w okresie 2004-2009 miała tendencję wyraźnie malejącą (od 92 do 45 sztuk), co z hodowlanego punktu widzenia może być w dalszej perspektywie ryzykowne. Liczba ogierów wielkopolskich w porównaniu ze szlachejnymi półkrwi i małopolskimi była zdecydowanie niższa, a w roku 2009 wręcz znikoma, co powinno hodowców tej rasy napawać niepokojem. Udział ogierów krajowej hodowli w ogólnej liczbie ogierów poddanych treningowi i próbom dzielności uległ w badanym okresie znacznej redukcji z 79 do 28 sztuk, przy niezmiennym poziomie liczby ogierów hodowli zagranicznej, zwłaszcza niemieckiej i holenderskiej. Stwierdzono, że w krajowej hodowli koni pksp, m i wkp brakuje tzw. matek ogierów, jak również reproduktorów, które pozostawiły liczne stawki swoich synów w Zakładach Treningowych. Ustalono, że w zakresie wszystkich cech branych pod uwagę przez kierowników ZT, ogiery hodowli zagranicznej przewyższyły konie polskiej hodowli co wskazuje na pewien dystans krajowej hodowli w stosunku do zagranicznej potwierdzony także przez innych autorów.

Średnie oceny badanych ogierów wystawione przez niezależnych jeźdźców oscylowały wokół 6 punktów, co dowodzi nie dość dobrych predyspozycji wierzchowych koni, a może także świadczyć o pewnych mankamentach ich przygotowania, wynikających z niezbyt wysokich kwalifikacji ujeźdźczy. Stwierdzono, że badane ogiery wielkopolskie w porównaniu z innymi rasami uzyskały jedną z najniższych wartości indeksu ogólnego, co powinno budzić niepokój hodowców tej rasy. Z porównania wyników ogierów w Zakładach Treningowych Bogusławice i Biały Bór można wysnuć wniosek o lepszych warunkach treningowych oraz kwalifikacjach ujeźdźczy w tym drugim zakładzie. Analiza korelacji fenotypowych wskazała na istotne statystycznie powiązanie indeksu masywności badanych ogierów z indeksem ogólnym ich wartości użytkowej. Stwierdzono istotną statystycznie współzależność ocen charakteru i temperamentu badanych ogierów z wartościami ich indeksu ogólnego, co wskazuje na potrzebę uwzględnienia tych cech w selekcji koni wierzchowych.

**Iwona Tomczyk-Wrona**

## STRUKTURA GENEALOGICZNA KONI WIELKOPOLSKICH OBJĘTYCH PROGRAMEM OCHRONY ZASOBÓW GENETYCZNYCH

Instytut Zootechniki Państwowy Instytut Badawczy, Dział Ochrony Zasobów  
 Genetycznych Zwierząt, 32-083 Balice k/Krakowa, [iwrona@izoo.krakow.pl](mailto:iwrona@izoo.krakow.pl)

Do ras lokalnych objętych ochroną od 2005 roku zaliczono, oprócz koni rasy huculskiej i konika polskiego posiadających zamknięte księgi stadne, również konie małopolskie i śląskie. Na przełomie 2006/2007 r. przystąpiono do opracowywania programu ochrony zasobów genetycznych dla kolejnej uznanej za zagrożoną rasę rodzimą, koni wielkopolskich. W przeciwieństwie do programów ochrony dla koni huculskich i koników polskich, których formalna ochrona trwała już od 1999 r. w ramach dofinansowania z funduszu postępu biologicznego, ochrona koni wielkopolskich była zupełnie nowym i dużo trudniejszym działaniem.

Dopuszczone przez Polski Związek Hodowców Koni w 2000 r. rozluźnienie wzorca rodowodowego w programie hodowlanym koni wielkopolskich spowodował lawinowe użycie w rozrodzie ogierów innych ras, w większości ras zagranicznych wpisanych na listę Światowej Federacji Hodowli Koni Sportowych (WBFSH). Przyczyniło się to do gwałtownego spadku populacji koni wielkopolskich posiadających w swoich rodowodach przedstawicieli dawnych rodzimych przodków stanowiących rezerwę genetyczną koni wielkopolskich. Większość koni w dużych stadninach, również państwowych, została przekrzyżowana obcymi rasami, a populacja, którą należało jak najszybciej objąć ochroną, mająca w rodowodach przodków rodzimego konia wielkopolskiego, rozproszona była wśród indywidualnych hodowców, nierzadko utrzymywanych jako pojedyncze sztuki.

Wymóg obowiązującego wówczas starego PROW 2004–2006, o minimalnej wielkości stada trzech klaczy, w przypadku koni wielkopolskich jeszcze bardziej utrudniałoby pozyskanie odpowiedniej populacji. Dodatkowo w 2007 r. nastąpiła nowelizacja ustawy o hodowli i rozrodzie zwierząt gospodarskich na podstawie dyrektywy unijnej 96/78/WE z dnia 10 stycznia 1996 r., ustanawiającej kryteria wpisu i rejestracji zwierząt z rodziny koniowatych w księgach stadnych do celów hodowlanych, w myśl których trudno było pogodzić hodowlę zachowawczą rasy rodzimej z programem hodowlanego krzyżowania.

W świetle tych zmian nie można było kwalifikować do programu ochrony klaczy oraz ich potomstwa pochodzącego po rodzicach ras obcych, w tym również ras uznanych za biorące udział w tworzeniu rasy wielkopolskiej tj. pełnej krwi angielskiej, trakenów i koni pochodzenia trakeńsko-wschodniopruskiego. Przyjęto, że w II i III pokoleniu nie dopuszcza się koni innych ras poza wymienionymi wyżej, w trzecim pokoleniu wstecznym (8 przodków) dopuszcza się co najwyżej do 50% udziału łącznie: koni pełnej krwi angielskiej i trakenów.

W PROW 2007-2013 Pakiet 7. Zachowanie zagrożonych zasobów genetycznych zwierząt w rolnictwie” wymagane minimum liczebności stada określono na dwie klacze zakwalifikowane do programu ochrony. Od 2008 roku została wprowadzona możliwość uzyskania płatności rolnośrodowiskowych z tytułu ochrony zasobów genetycznych dla koni rasy wielkopolskiej.

W zależności od ilości klaczy zakwalifikowanych do programu struktura stad w kolejnych latach jego realizacji przedstawiała się następująco:

Rok realizacji	Liczba stad w zależności od ilości klaczy w stadzie:				
	2szt.	3 szt.	4 – 10 szt.	11 – 20 szt.	> 20 szt.
2008	27	13	5	-	1
2009	29 (1 stado 0 szt.)	10	8	1	-
<b>2010</b>	<b>28 (3 stada 1 szt, 2 stada 0 szt.)</b>	<b>8</b>	<b>10</b>	<b>2</b>	<b>-</b>

Doniesienie opracowano w ramach tematu wieloletniego - podzadanie 08-131.9



Dorota Lewczuk<sup>1</sup>, Janusz Wejer<sup>2</sup>

### WPLYW GRUPY RASOWEJ NA PARAMETRY SKOKU OGIERÓW W ZT

<sup>1</sup> Instytut Genetyki i Hodowli Zwierząt PAN Jastrzębiec; ul. Postępu 1; 05-552 Wólka Kossowska

<sup>2</sup> Uniwersytet Warmińsko-Mazurski w Olsztynie; ul. Oczapowskiego 2; 10-719 Olsztyn

Celem pracy była analiza czynników mogących mieć wpływ na pomiary parametrów skokowych koni dwóch grup rasowych koni – wielkopolskich i sp oraz małopolskich. Analizowany materiał zebrany został w czasie 100-dniowych testów prób dzielności ogierów szlacheńskich półkrwi w trzech kolejnych latach. Łącznie przeanalizowano dane dotyczące 261 koni, które uczestniczyły w testach dla koni grupy małopolskiej oraz koni grupy rasy wielkopolskiej i polskiego konia szlacheńskiego półkrwi. Konie filmowane były w korytarzu do skoków luzem podczas prób dzielności za pomocą kamery cyfrowej Panasonic AG-EZ 35 (25 klatek na sekundę). Badania uwzględniały pomiary parametrów skoków na ostatniej przeszkodzie typu *doublebarre*. Pomiary liniowe uzyskano za pomocą programu autorskiego J. Cytowskiego, a pomiary czasowe zostały wykonane za pomocą programu MotionDV Panasonic. Wykonano następujące pomiary parametrów liniowych: odległość odbicia, odległość lądowania, wysokości poszczególnych kończyn nad przeszkodą, wysokości punktów baskilowych nad przeszkodą oraz parametrów czasowych: czas odbicia, lądowania i czas całkowity skoku. Dodatkowo oceniano kąt ustawienia głowy w czasie baskilu. Ogółem sfilmowano 752 skoki. Analiza wariancji parametrów skokowych wykonana została za pomocą procedur programu SAS. Model statystyczny zawierał dodatkowo czynniki stałe – wysokość przeszkody, kolejność skoku i losowy wpływ konia. Wpływ grupy rasowej dla mierzalnych parametrów skoku był czynnikiem istotnym w przypadku parametrów: odległość odbicia ( $p \leq 0,01$  przy  $R=0,08$ ), wysokość głowy w czasie baskilu nad przeszkodą ( $p \leq 0,01$  przy  $R=0,16$ ), wysokość zadu w czasie baskilu nad przeszkodą ( $p \leq 0,05$  przy  $R=0,18$ ) oraz czas skoku ( $p \leq 0,01$  przy  $R=0,30$ ). Pozostałe czynniki, które zawarte były w modelu, wpływały na większość badanych pomiarów w obu grupach koni podobnie.

**Dorota Lewczuk<sup>1</sup>, Janusz Wejer<sup>2</sup>**

**ZMIANY PARAMETRÓW SKOKOWYCH PODCZAS DRUGIEGO ETAPU  
TRENINGU OGIERÓW W CZASIE 100-DNIOWEJ PRÓBY DZIELNOŚCI**

<sup>1</sup> Instytut Genetyki i Hodowli Zwierząt PAN Jastrzębiec; ul. Postępu 1; 05-552 Wólka Kossowska

<sup>2</sup> Uniwersytet Warmińsko-Mazurski w Olsztynie; ul. Oczapowskiego 2; 10-719 Olsztyn

Celem prowadzonych badań jest określenie wpływu treningu na parametry skokowe ogierów. W tym celu zbadano 10 ogierów rasy trakeńskiej podczas 100 dniowej próby dzielności w 62 dniu i 93 dniu próby. Za pomocą komputerowej analizy obrazu wykonano pomiary liniowych parametrów odległości odbicia oraz lądowania dla każdej kończyny oraz dystanse pomiędzy ustawieniem poszczególnych par kończyn przy odbiciu i lądowaniu. Filmy zostały wykonane przy użyciu kamery cyfrowej (25kl/sek.), natomiast pomiarów dokonano przy pomocy programu Micro Station. Parametry były mierzone dla przeszkody typu szeroko-wysokiego - oksera o wysokości i szerokości 1,05m, pokonywanej przez konie trzykrotnie. Łącznie przeanalizowano sześćdziesiąt skoków koni. Wyniki pomiarów przeanalizowano za pomocą analizy wariancji używając procedury Mixed programu SAS. Zastosowano model statystyczny uwzględniający losowy wpływ konia i stałe wpływy dnia treningu i kolejnego skoku konia. Wpływ treningu był wysoko statystycznie istotny dla wszystkich parametrów odbicia oraz dwóch parametrów lądowania kończyn przednich.

Wpływ kolejnego skoku był statystycznie istotny dla dystansu lądowania tylnej kończyny nieprowadzącej, jak i dla dystansu pomiędzy ustawieniem kończyn tylnych przy lądowaniu. Wpływ losowy konia był wysoko istotny dla wszystkich pomiarów. Trening młodych koni wydaje się mieć większy wpływ na technikę odbicia niż lądowania w czasie skoku. Technika skoku kończyn przednich wydaje się być bardziej podatny na trening niż technika kończyn tylnych.

Ryszard Piłkuła, Wioletta Werkowska

**PORÓWNANIE WARTOŚCI WSPÓŁCZYNNIKÓW INBREDU OGIERÓW  
RASY HOLSZTYŃSKIEJ I POLSKI KOŃ SZLACHETNY PÓŁKRWI**

***COMPARISON OF THE VALUES OF INBREEDING COEFFICIENT IN  
HOLSTEIN AND POLISH NOBLE HALF-BRED STALLIONS***

Zachodniopomorski Uniwersytet Technologiczny w Szczecinie, Wydział  
Biotechnologii i Hodowli Zwierząt, Zakład Hodowli Koni, ul. Doktora Judyma 24, 71-  
466 Szczecin, ryszard.pikula@zut.edu.pl

Doskonalenie hodowli koni i ich wartości użytkowej może być zrealizowane poprzez poprawę warunków wychowu, ale również założeń genetycznych. Dzięki przemyślanej pracy hodowlanej możemy zwiększyć stopień pokrewieństwa danej populacji koni, a przez to uzyskać jednolite linie lub grupy o szczytowym poziomie użyteczności. Linie takie są wykorzystywane do krzyżowania między sobą, lub z liniami niezinbredowanymi w celu uzyskania efektu heterozji. Celem badań było porównanie stopnia zinbredowania ogierów rasy holsztyńskiej oraz rasy polski koń szlachetny półkrwi.

Przeanalizowano 199 ogierów kryjących w 2004 roku w Holsztyńskim Związku Hodowców Koni oraz 282 ogiery rasy polski koń szlachetny półkrwi (pominięto ogiery hodowli zagranicznej wpisane do Księgi sp.), kryjące w tym samym roku w Polsce. Na podstawie analizy rodowodów (do 5 pokolenia włącznie) zostały wyliczone współczynniki inbredu (F) z zastosowaniem programu komputerowego OptiMate. Wartość badanego współczynnika została obliczona w % dla każdego ogiera. Wszystkie ogiery zostały podzielone na cztery klasy, w zależności od wartości współczynnika inbredu (F): 0%, do 3%; 3,1 – 6%; powyżej 6%.

Na podstawie badań stwierdzono, że w obu rasach najliczniejszą grupę stanowią ogiery niezinbredowane, ale tylko 68,34% spośród ogierów holsztyńskich oraz aż 94,33% ogierów polski koń szlachetny półkrwi. Drugą pod względem liczebności grupę – 20,10% stanowią ogiery holsztyńskie o współczynniku inbredu w przedziale wartości 3,1 – 6%, a kolejną 5,55% ogiery o współczynniku F powyżej 6,1%. Spośród polskich reproduktorów tylko 2 ogiery (0,71%) charakteryzowało się współczynnikiem powyżej 6,1%. W przypadku ogierów rasy holsztyńskiej można wnioskować, że hodowcy, rozumiejąc rolę inbredu, dążą jednocześnie do pozostawienia w hodowli ogierów, które nie są spokrewnione ze stadem zarodowym. Odnośnie stopnia zinbredowania ogierów polskiej hodowli, świadczy on, że polski koń szlachetny półkrwi jest rasą „młodą”, do stworzenia, której użyto bardzo różnorodnego materiału genetycznego i nie jest ona jeszcze skonsolidowana genetycznie.

**Ryszard Piłkuła, Wioletta Werkowska**

**CHARAKTERYSTYKA MODELI INBREDU NA WYBITNYCH MĘSKICH  
PRZODKÓW OGIERÓW RASY HOLSZTYŃSKIEJ**

***CHARACTERISTICS OF THE MODELS OF INBREEDING TO EXCELLENT  
MALE ANCESTORS IN HOLSTEIN STALLIONS***

Zachodniopomorski Uniwersytet Technologiczny w Szczecinie, Wydział  
Biotechnologii i Hodowli Zwierząt, Zakład Hodowli Koni, ul. Doktora Judyma 24, 71-  
466 Szczecin, ryszard.pikula@zut.edu.pl

Współczesny koń rasy holsztyńskiej jest wybitnym koniem sportowym dzięki przemyślanej pracy hodowlanej w zakresie doboru do kojarzeń, selekcji materiału hodowlanego oraz wzmożonej konsolidacji genetycznej. Celem zwiększenia homozygotyczności grupy koni jest kumulowanie genów wybitnych przodków, a następnie utrwalanie pożądanых cech.

Przeanalizowano rodowody (do 5 pokolenia włącznie) 199 ogierów stacjonujących w 2004 roku w Związku Holsztyńskim. Z pośród ogierów wyodrębniono 63 zimbredowane reproduktory, przyjmując za kryterium liczbę wybitnych męskich przodków, na których był prowadzony inbred. Utworzono 33 modele inbredu, które podzielono na 4 grupy w zależności od liczby przodków, na których był prowadzony inbred (od jednego do czterech).

Na podstawie analizy 33 wzorów inbredu można stwierdzić, że najliczniej reprezentowane były modele inbredu na jednego przodka tj. Cor de la Bryere A.N. – 8 ogierów oraz na dwóch przodków, w tym Cor de la Bryere A.N. – Cottage Son xx – 7 ogierów, Cor de la Bryere A.N. – Ladykiller xx – 6 ogierów, Cor de la Bryere A.N. – Ramzes xo – 5 ogierów.

Powyższe wyniki świadczą, jak wielki i niekwestionowany wpływ miał anglonormandzki reproduktor Cor de la Bryere na hodowlę koni holsztyńskich, a przez nią na hodowlę koni sportowych na świecie. Ogier Cor de la Bryere występuje w 18 modelach inbredu, następnym ogierem jest pełnej krwi angielskiej Ladykiller xx, który występuje w 11 modelach.

Ryszard Piłkuła, Wioletta Werkowska

**NAJWAŻNIEJSZE RODY I LINIE OGIERÓW W HODOWLI KONI  
HOLSZTYŃSKICH I POLSKIEGO KONIA SZLACHETNEGO PÓŁKRWI**

***THE MOST IMPORTANT FOUNDATION STOCKS AND LINES OF STALLIONS  
IN THE BREEDING OF HOLSTEIN AND POLISH NOBLE HALF-BRED  
HORSES***

Zachodniopomorski Uniwersytet Technologiczny w Szczecinie, Wydział  
Biotechnologii i Hodowli Zwierząt, Zakład Hodowli Koni, ul. Doktora Judyma 24, 71-  
466 Szczecin, ryszard.pikula@zut.edu.pl

Hodowla koni od wieków opiera się na tworzeniu linii, w celu utrwaleniu wybitnych cech przodka. Skoncentrowanie się na rozwoju linii takich sławnych ogierów jak Landgraf, Cor de la Bryere i Lord jest jedną z podstaw sukcesu nowoczesnej hodowli koni rasy holsztyńskiej. W wielu przypadkach są to linie zimbredowane, chcąc w ten sposób doprowadzić do homozygotyczności korzystnych par genów. Celem badań było porównanie najważniejszych linii ogierów występujących w hodowli koni holsztyńskich i sp. Do badań wykorzystano rejestry ogierów kryjących w 2004 roku w Holsztyńskim Związku Hodowców Koni oraz w rasie polski koń szlachetny półkrwi. Na podstawie analizy rodowodów 199 reproduktorów holsztyńskich i 282 sp, wyodrębniono rody i linie ogierów, które są najliczniej reprezentowane w hodowlach koni tych ras.

W wyniku badań stwierdzono, że ogiery holsztyńskie reprezentowały 14 rodów i 28 linii. Największą liczbą linii charakteryzowały się rody ogierów Cor de la Bryere A.N. – 5 linii i 73 ogiery; Cottage Son xx – 4 linie i 31 ogierów; Ibrahim A.N. 3 linie i 25 ogierów; Ladykiller xx – 2 linie i 46 ogierów.

Polska hodowla koni sportowych była reprezentowana przez 25 rodów i 52 linie. Największą liczbą linii charakteryzowały się rody ogierów Bay Ronald xx i Le Sancy xx – po 5 linii; Flina han. – 4 linie; Gollopin xx, Gothard han., Cor de la Bryere A.N. i Ladykiller xx po 3 linie. Najliczniej były reprezentowane następujące rody: Flina han. – 33 ogiery; Le Sancy xx – 32 ogiery; Devill s Own xx – 27; Cor de la Bryere A.N. – 25; Ladykiller xx – 23; Gothard han. – 21 oraz Ibrahim A.N. – 19 ogierów.



**Joanna Ignor, Iwona Gorzelak**

**ANALIZA WYNIKÓW ZAWODÓW KRAJOWYCH WE  
WSZECHSTRONNYM KONKURSIE KONIA WIERZCHOWEGO W LATACH  
2004-2008**

***ANALYSIS OF THE RESULTS OF NATIONAL THREE-DAY EVENT  
COMPETITION IN 2004-2008***

Zachodniopomorski Uniwersytet Technologiczny w Szczecinie, Zakład Hodowli Koni  
Ul. Doktora Judyma 24, 71-466 Szczecin, joanna.ignor@zut.edu.pl

Materiał badawczy stanowiły 232 konie startujące w konkurencji wszechstronnego konkursu konia wierzchowego najwyższej klasy „C” w latach 2004-2008. Analizie poddano 711 startów koni w zawodach krajowych uwzględniając rasę konia, rasę przodków (ojciec, matka), płeć oraz wiek konia. Dane zebrano w oparciu o rejestr wyników sportowych dostępny w Polskim Związku Jeździeckim. Wyniki zawodów opisano z wyszczególnieniem trzech prób konkurencji wkkw: ujeżdżenia, krosu i skoków. Analizę statystyczną wyników wykonano z wykorzystaniem programu Statistica 8.0. Różnice wyników badano stosując nieparametryczny test Kruskala-Wallisa. Największą frekwencję (31,4%) miały konie szlachetne półkrwi, osiągając najlepsze wyniki we wszystkich próbach – ujeżdżeniu, krosie i skokach. Tendencję w specjalizacji w wkkw, głównie do próby terenowej zauważono w przypadku koni rasy półkrwi angloarabskiej. Istotnie gorsze rezultaty, zwłaszcza w ujeżdżeniu i krosie osiągnęły konie rasy wielkopolskiej i po przodkach wielkopolskich, co budzi niepokój i stawia pod znakiem zapytania wyczynową przyszłość rodzimej polskiej rasy. Najwięcej koni pochodziło po ojcach pełnej krwi angielskiej (41%) oraz od klaczy pełnej krwi angielskiej (25,5 %) i wielkopolskich (19,3 %). Najlepsze wyniki łączne osiągnęło potomstwo ogierów angloarabskich i małopolskich. Konie od klaczy szlachetnych półkrwi uzyskały statystycznie lepsze wyniki w krosie i skokach. W omawianym okresie najliczniej użytkowano wałachy, ale to klacze okazały się lepsze od osobników męskich, czego jednak nie potwierdzono statystycznie. Najlepsze wyniki osiągały konie w wieku 13-15 lat, zaobserwowano także szybki spadek liczby koni powyżej 10-letnich.